

# Le tourisme à Paris

**L'hôtellerie parisienne connaît, début 2010, des résultats meilleurs qu'en 2009 avec notamment le retour du tourisme d'affaires. Les prix ont tendance à repartir à la hausse.**

**L'activité hôtelière parisienne**, en recul depuis le 2<sup>ème</sup> semestre 2008, **se redresse en 2010 de façon de plus en plus marquée.**

Selon l'enquête<sup>(1)</sup> de l'Insee sur la fréquentation de l'hôtellerie homologuée, **le nombre de nuitées a augmenté de 7% sur les 5 premiers mois de l'année 2010** par rapport aux mêmes mois de l'année 2009 (en recul de 9% par rapport à 2008). Sur le reste de l'Île-de-France (hors Paris), la hausse est moins importante (+3,4%).

**Cette hausse observée repose essentiellement sur la clientèle française**, dont le nombre de nuitées **est en hausse de 12,7%** sur les 4 premiers mois de l'année 2010 par rapport à la même période de l'année précédente alors que la clientèle des touristes étrangers n'a progressé que de 0,7%.

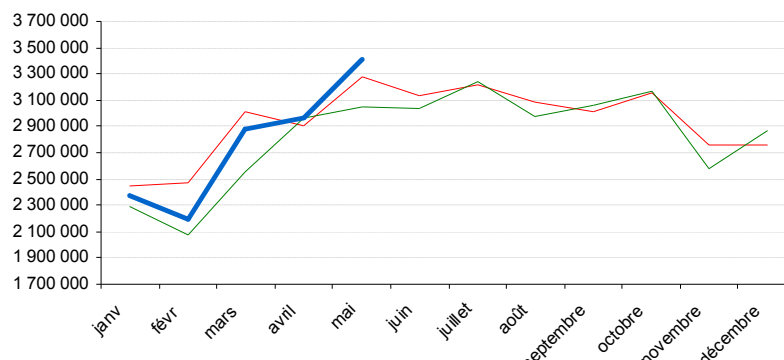
**Au mois de mai, le taux d'occupation des hôtels parisiens a progressé de 8 points. Toutes les catégories sont concernées** par cette hausse de fréquentation et tout particulièrement **l'hôtellerie 3\* et 4\* (et plus)**, avec une hausse de 10 points.

**Les prix**, qui avaient fortement augmenté, à Paris, entre 2006 et 2008 et qui **ont diminué en 2009** sont, à nouveau, en légère progression au cours des 4 premiers mois de l'année 2010 par rapport à la même période de l'année précédente (+1,4%). Ils ont cependant continué à reculer dans **l'hôtellerie 4\* (et plus)** (-1,1%) mais de façon plus modérée qu'en 2009.

L'amélioration des résultats en 2010 repose aussi sur **le retour du tourisme d'affaires** dont les parts dans les nuitées totales sont en hausse par rapport à 2009 et oscillent entre 45% et 51%.

En 2009, malgré une baisse des nuitées d'affaires dans l'hôtellerie parisienne, **l'activité des congrès s'est néanmoins bien maintenue**, selon l'OTCP, avec une progression du nombre de participants. L'enquête révèle que les congrès ont été, en 2009, plutôt d'envergure nationale qu'internationale (57% contre 43% en 2008) et que la durée des manifestations a été raccourcie.

**Nombre\* total de nuitées dans l'hôtellerie parisienne**



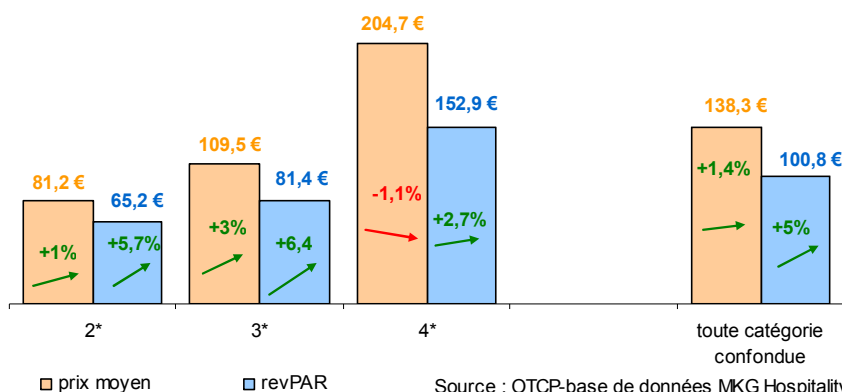
\*données définitives jusqu'à mars 2010-consolidées au-delà.

— 2008 — 2009 — 2010

Source : Insee-Direction du tourisme

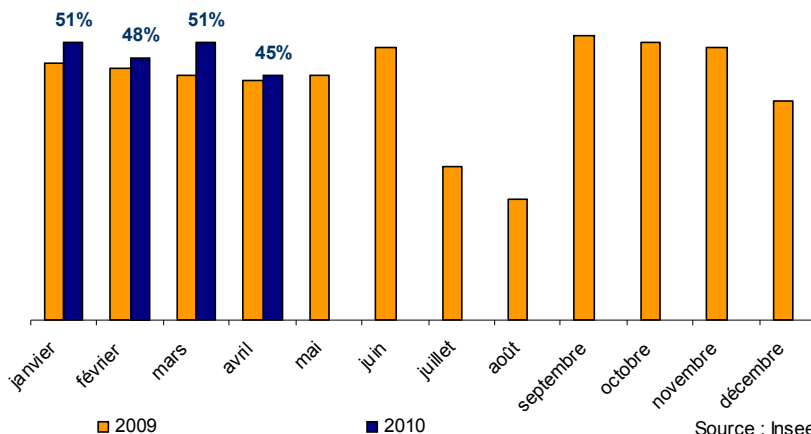
34,7 millions de nuitées sur les 12 derniers mois  
soit 54,7% des 63,6 millions de nuitées régionales

**Prix moyen et RevPAR<sup>(3)</sup> globaux à Paris de janvier à avril 2010 et évolution par rapport à janvier/avril 2009**



Source : OTCP-base de données MKG Hospitality<sup>(2)</sup>

**Part de la clientèle d'affaires dans l'hôtellerie parisienne**



Source : Insee - OTCP

<sup>(1)</sup>Enquête de fréquentation dans l'hôtellerie homologuée de l'INSEE : enquête nationale réalisée auprès d'un échantillon (80% d'indépendants) représentatif d'hôtels homologués de toutes catégories. L'enquête couvre entre 50% et 55% de l'offre totale parisienne de chambres.

<sup>(2)</sup> MKG Hospitality : base de données qui suit l'activité de 350 hôtels (48,2% de l'offre globale parisienne et 96,5% de l'offre hôtelière de chaînes, en nombre de chambres) et qui analyse des données portant sur l'hôtellerie de 16 grandes villes européennes (10 pays).

<sup>(3)</sup> RevPAR : revenu par chambre disponible (recette moyenne par chambre X taux d'occupation)