

CHAMBRE DE COMMERCE ET D'INDUSTRIE DE PARIS

**34<sup>ème</sup> Enquête d'opinion sur la conjoncture**

**Situation des entreprises  
de Paris**

---

**Enquête réalisée par Médiamétrie**

du 7 au 25 septembre 2009

# Sommaire

<b>Présentation de l'enquête .....</b>	<b>2</b>
<b>Chiffre d'affaires .....</b>	<b>4</b>
Recul confirmé de l'activité sur les six derniers mois pour tous les secteurs.....	5
Une activité toujours au ralenti pour les six prochains mois.....	7
<b>Situation financière .....</b>	<b>10</b>
Une situation financière qui continue à se dégrader.....	11
Une trésorerie très fragile.....	13
<b>Marges .....</b>	<b>16</b>
Des marges toujours sous pression.....	17
<b>Investissements .....</b>	<b>20</b>
Encore moins d'investissements au cours des six derniers mois.....	21
Des prévisions d'investissements très prudentes .....	23
<b>Emploi.....</b>	<b>28</b>
Des effectifs en baisse au cours du dernier semestre.....	29
Des recrutements stabilisés pour le prochain semestre.....	31
<b>Situation économique de la France.....</b>	<b>34</b>
Des responsable d'établissements plus optimistes sur la situation économique de la France.....	35
<b>Récapitulatif par activité économique.....</b>	<b>38</b>
<b>Structure de l'échantillon .....</b>	<b>42</b>

# Présentation de l'enquête

Les chiffres présentés et commentés dans le présent document sont issus de 21 vagues de mars 1997 à septembre 2009 (à raison de deux vagues par an, excepté en 2006, 2007, 2008 et 2009) de l'enquête d'opinion de conjoncture, menée par la CCIP Paris auprès des chefs d'établissements de tous les secteurs d'activité, de façon intégrée à l'enquête d'opinion sur la conjoncture de la Chambre de Commerce et d'Industrie de Paris.

Certains graphiques présentent également des données portant sur l'ensemble de Paris-Petite Couronne et issues de vagues antérieures de l'enquête d'opinion sur la conjoncture de la chambre de Commerce et d'Industrie de Paris.

Les enquêtes de mars 1998 à septembre 2008 ont été réalisées par téléphone, par MEDIAMETRIE, auprès d'établissements de moins de 500 salariés tirés de façon aléatoire sur le fichier consulaire TELEFIRM, selon le plan d'échantillonnage qu'on trouvera en dernière page de ce document. Les interviews de la dernière enquête ont été réalisées du 7 au 25 septembre 2009.

Les enquêtes antérieures avaient été réalisées par l'IFOP selon la même méthodologie.

La plupart des résultats sont présentés hors réponses "ne sait pas" si bien que les totaux peuvent être inférieurs à 100 %. Certains graphiques font figurer les "soldes" des réponses opposées à une même question. Par exemple, à la question sur l'évolution du chiffre d'affaires au cours des 6 derniers mois, si 40 % des entrepreneurs répondent avoir constaté une "hausse" de leur activité et 30 % une "baisse", le solde est de +10.

Retrouvez les résultats sur le site Internet de la CCIP 75 : [www.ccip75.ccip.fr](http://www.ccip75.ccip.fr)

Contact Presse-CCIP 75 : 01 55 65 46 14

Contact Etudes-CCIP 75 : 01 55 65 46 31

Contact Médiamétrie : 01 47 58 97 05

# Présentation de l'enquête (suite)

Les interviews ont été menées par téléphone, du 7 au 25 septembre 2009 auprès d'un échantillon de plus de 5 500 dirigeants d'entreprise :

- 975 personnes dirigeant des établissements de moins de 500 salariés de Paris.
- 2 925 personnes dirigeant des établissements de moins de 500 salariés dans les autres départements de la zone Paris - Petite Couronne (départements 92, 93, 94)
- 1 456 personnes dirigeant des établissements de moins de 500 salariés dans les autres départements de France Métropolitaine
- 200 personnes dirigeant des établissements de 500 salariés et plus.

Les résultats par taille distinguent notamment :

- petits établissements : de 0 à 9 salariés pour le Commerce, les Services et la Construction, de 0 à 49 salariés dans l'Industrie
- établissements moyens : de 10 à 499 salariés pour le Commerce, les Services et la Construction, de 50 à 499 salariés dans l'Industrie

Les résultats sont disponibles pour les grands établissements (plus de 500 salariés) au niveau de Paris - Petite Couronne (CCIP) et au niveau national.

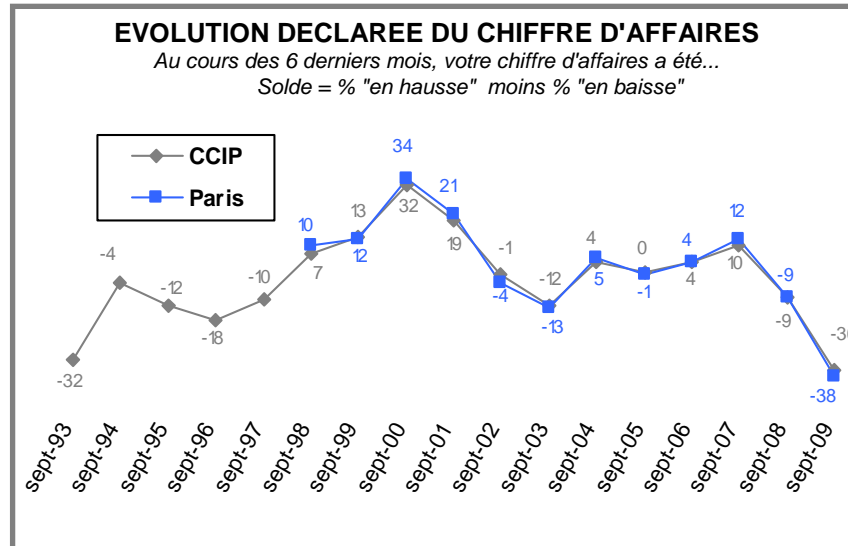
Sauf indication contraire, les résultats sectoriels portent sur la totalité des PME (moins de 500 salariés). Ils peuvent être donnés dans ce document à deux niveaux de détails :

- 5 secteurs (industrie, construction, commerce de gros, commerce de détail et services de proximité, autres services)
- 15 secteurs (biens intermédiaires, biens d'équipement, biens de consommation, construction, commerce de gros, commerce de détail alimentaire, commerce de détail non alimentaire, cafés-Hôtels-Restaurants, services aux particuliers, services aux entreprises - dont services professionnels/publicité et études de marchés/services administratifs ; dont services opérationnels ; dont architecture/ingénierie/contrôle/recherche et développement/informatique et Télécom ; dont immobiliers - transports, banques-assurances).

# Chiffre d'affaires

# Evolution déclarée du chiffre d'affaires

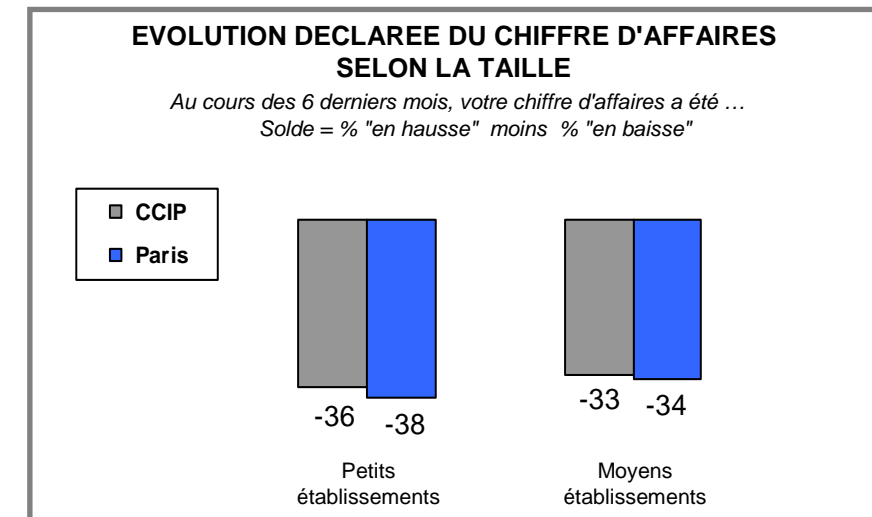
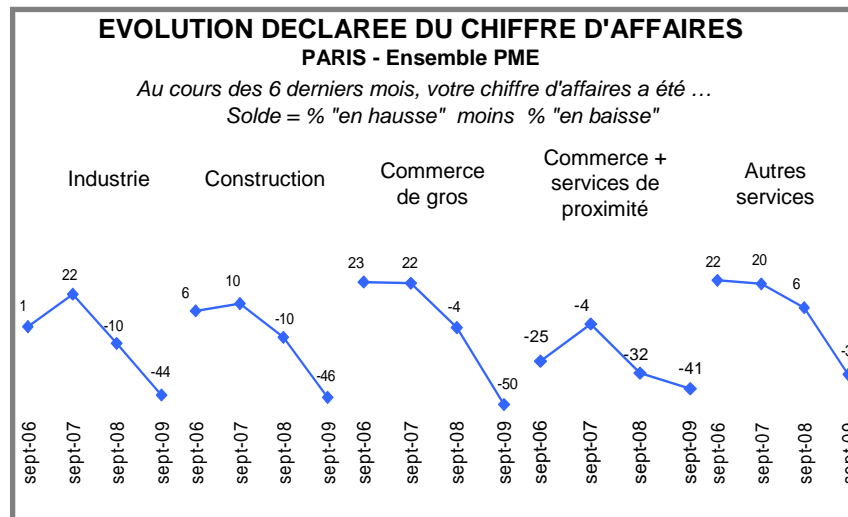
*Recul confirmé de l'activité sur les six derniers mois pour tous les secteurs*



L'indicateur relatif au chiffre d'affaires constaté ces six derniers mois affiche une baisse très sensible sur Paris comme sur l'ensemble Paris-petite couronne et atteint le niveau le plus bas depuis 1993. Ce recul est significatif quelle que soit la taille des établissements. Plus de la moitié des responsables de PME déclarent un chiffre d'affaires en baisse au cours du dernier semestre contre 39% en septembre 2008, au coeur de la crise financière.

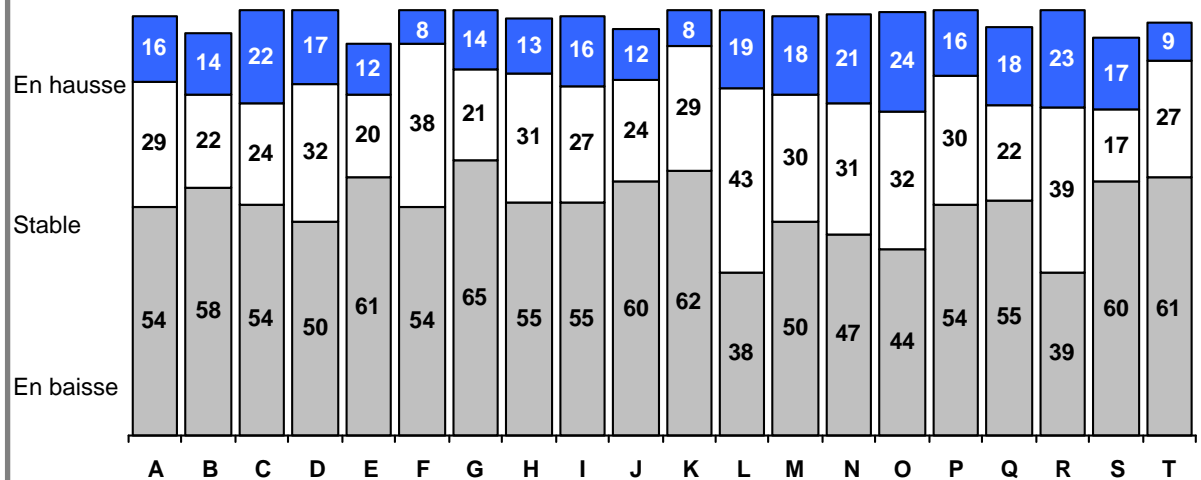
Tous les secteurs d'activité sont concernés par cette baisse d'activité. Cette forte dégradation de l'activité à Paris est essentiellement portée par les sociétés de service, en très grand nombre dans la capitale, et dont l'indicateur atteint désormais une zone particulièrement négative.

Le commerce de gros connaît, de son côté, une situation très préoccupante à Paris avec un solde entre les hausses et les baisses du chiffre d'affaires de -50 contre -41 sur l'ensemble Paris-petite couronne.



### EVOLUTION DECLAREE DU CHIFFRE D'AFFAIRES

PARIS - Ensemble PME ( en % )

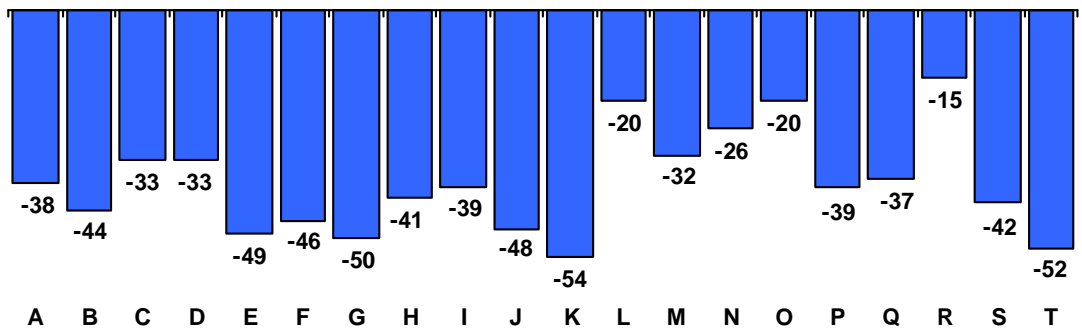


La différence à 100 % correspond aux "non réponses" et réponses "ne sait pas"

### EVOLUTION DECLAREE DU CHIFFRE D'AFFAIRES

PARIS - Ensemble PME

Solde des réponses % "en hausse" moins % "en baisse"



### COMPARAISON AVEC L'ENQUETE DE SEPTEMBRE 2008 \*

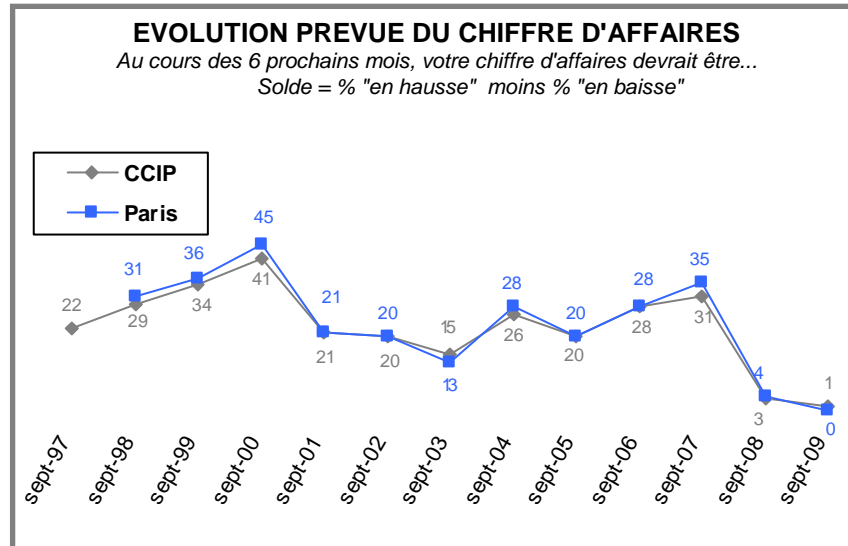
A-Tous secteurs	↗↗
B-Industrie	↗↗
C-Biens intermédiaires	↘↘
D-Biens d'équipement	↘↘
E-Biens de consommation	↘↘
F-Construction	↗↗
G-Commerce de gros	↗↗
H-Commerce de détail + services de proximité	↗↗
I-Commerce de détail alimentaire	↘↘
J-Commerce de détail non alimentaire	↘↘
K- Cafés-Hôtels-Restaurants	↘
L- Services aux particuliers	↘↘
M-Autres services	↗↗
N-Services aux entreprises	↘↘
O-dont services aux professionnels, publicité, études de marchés, admin. des entreprises	↘↘
P-dont architecture, ingénierie, contrôle, informatique, télécom, R et D	↘↘
Q-dont services opérationnels	↘↘
R-dont immobiliers	↘↘
S-Transports	↘↘
T-Banques Assurances	↘↘

↗↗ plus de 5  
↗ de 3 à 5  
↘ de 3 à -3  
↘↘ de -3 à -5  
↘↘ moins de -5

\* différence entre les soldes de la vague de septembre 2009 (graphique ci-contre) et les soldes de la vague de septembre 2008

# Evolution prévue du chiffre d'affaires

**Une activité toujours au ralenti pour les six prochains mois**

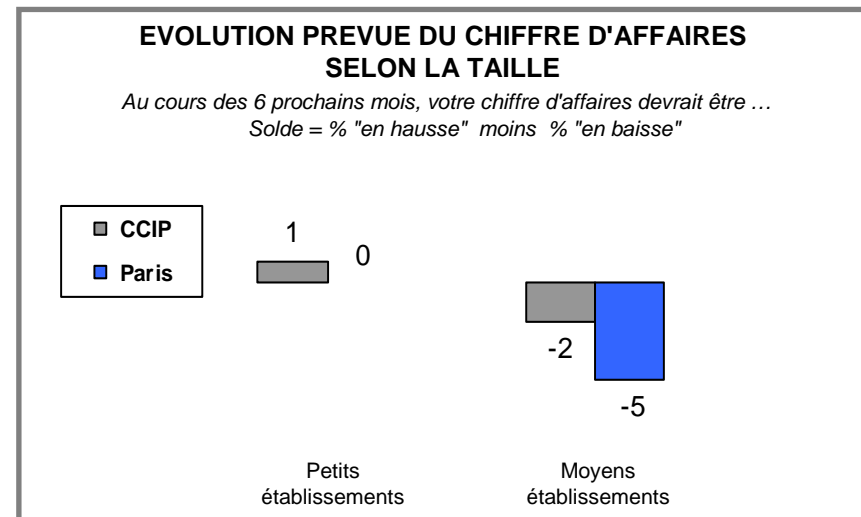
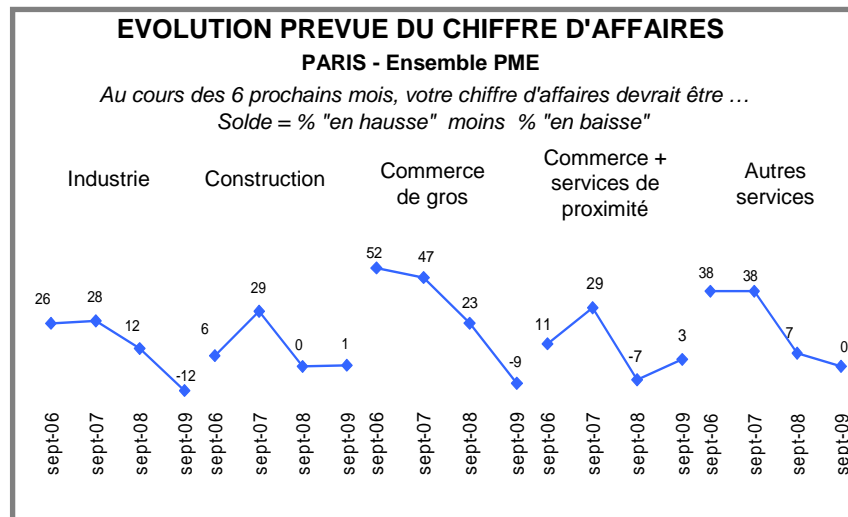


**Les prévisions d'activité pour les six prochains mois sont encore plus pessimistes qu'il y a un an autant à Paris que sur l'ensemble Paris-petite couronne.**

Les entreprises parisiennes, de taille moyenne en particulier, prévoient une nette dégradation de leur chiffre d'affaires pour les six prochains mois. L'indicateur, déjà en forte baisse en septembre 2008, continue à reculer en 2009.

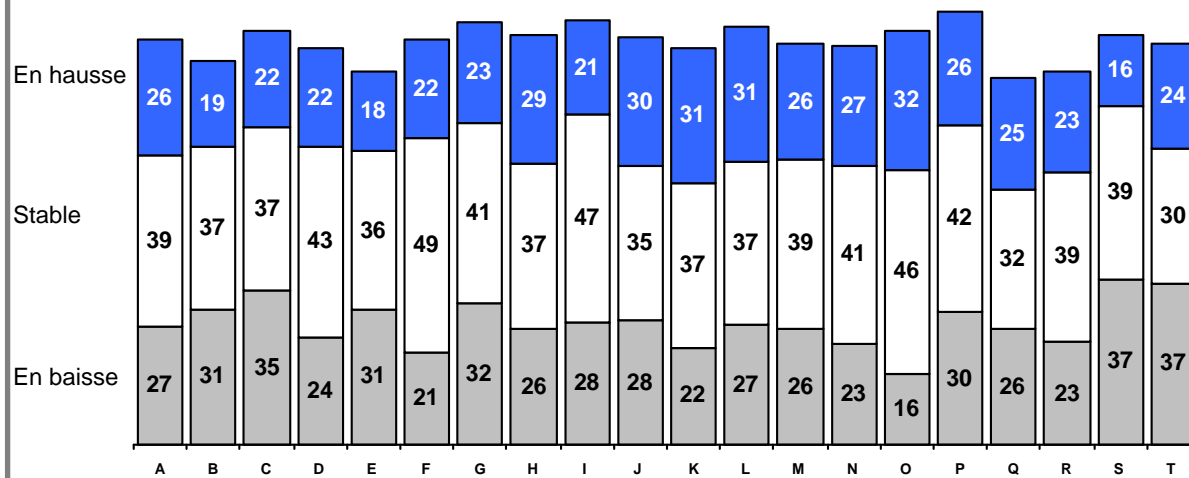
**Les perspectives sont très pessimistes dans les secteurs de l'industrie et du commerce de gros.** Elles continuent à se dégrader dans les sociétés de service. **Elles semblent toutefois s'améliorer pour le commerce de détail et les services de proximité**, en particulier les cafés, hôtels et restaurants.

Si les grands établissements (>500 salariés sur l'ensemble Paris-petite couronne) sont un peu plus optimistes, seulement 1/3 d'entre eux envisagent néanmoins un chiffre d'affaires en hausse au cours des six prochains mois.



### EVOLUTION PREVUE DU CHIFFRE D'AFFAIRES

PARIS - Ensemble PME ( en % )

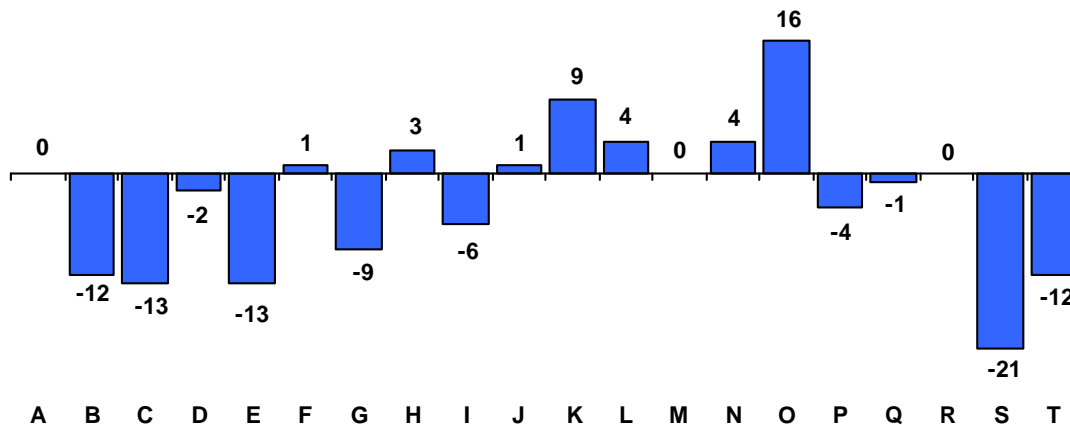


La différence à 100 % correspond aux "non réponses" et réponses "ne sait pas"

### EVOLUTION PREVUE DU CHIFFRE D'AFFAIRES

PARIS - Ensemble PME

Solde des réponses % "en hausse" moins % "en baisse"



### COMPARAISON AVEC L'ENQUETE DE SEPTEMBRE 2008 \*

A-Tous secteurs	↘
B-Industrie	↘↘
C-Biens intermédiaires	→→
D-Biens d'équipement	↗↗
E-Biens de consommation	↘↘
F-Construction	→
G-Commerce de gros	↘↘
H-Commerce de détail + services de proximité	↗↗
I-Commerce de détail alimentaire	↘↘
J-Commerce de détail non alimentaire	↗↗
K- Cafés-Hôtels-Restaurants	↗↗
L- Services aux particuliers	↗
M-Autres services	↘↘
N-Services aux entreprises	→
O-dont services aux professionnels, publicité, études de marchés, admin. des entreprises	→
P-dont architecture, ingénierie, contrôle, informatique, télécom, R et D	↘↘
Q-dont services opérationnels	↘↘
R-dont immobiliers	↗↗
S-Transports	↘↘
T-Banques Assurances	↘↘

↗↗	plus de 5
↗	de 3 à 5
→	de 3 à -3
↘	de -3 à -5
↘↘	moins de -5

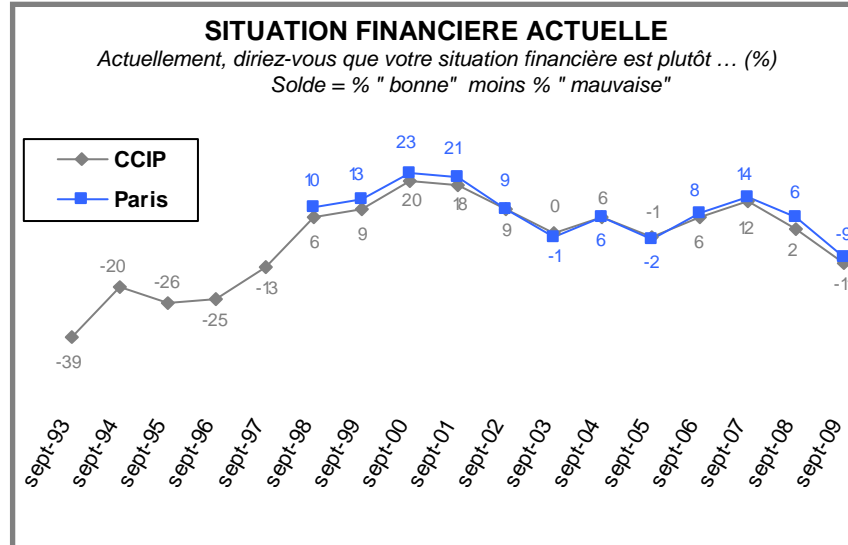
\* différence entre les soldes de la vague de septembre 2009 (graphique ci-contre) et les soldes de la vague de septembre 2008



# Situation financière

# Situation financière actuelle

*Une situation financière qui continue à se dégrader*



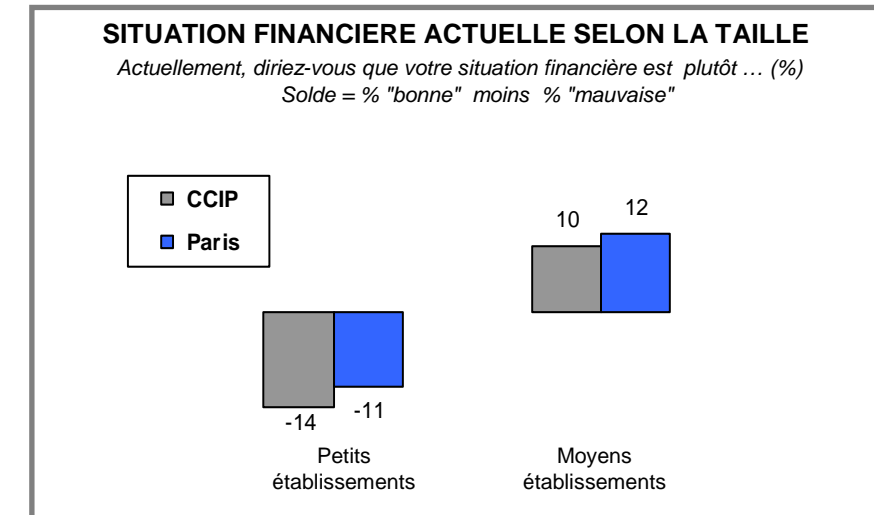
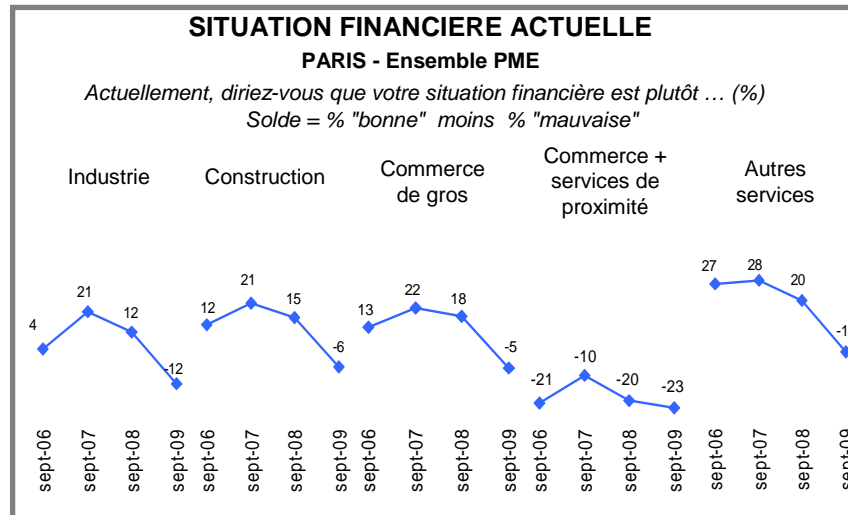
**L'indicateur relatif à situation financière des entreprises parisiennes est en recul pour la deuxième année consécutive.**

La situation des PME parisiennes reste un peu plus favorable que sur l'ensemble Paris-petite couronne mais s'est dégradée **sous l'effet des petits établissements en particulier.**

Plus de 30% des entreprises parisiennes déclarent connaître actuellement une situation financière mauvaise.

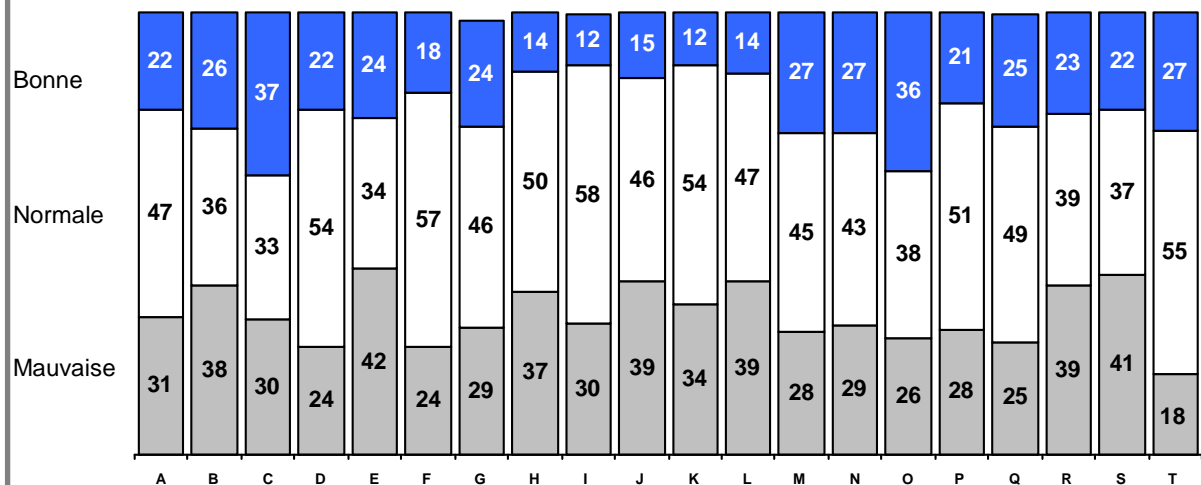
**La situation financière de l'ensemble des secteurs se dégrade.**

Les établissements du commerce de détail et services de proximité connaissent toujours une situation très délicate, en particulier les hôtels-café-restaurants qui connaissent néanmoins une situation moins mauvaise qu'en septembre 2008.



### SITUATION FINANCIERE ACTUELLE

PARIS - Ensemble PME ( en % )

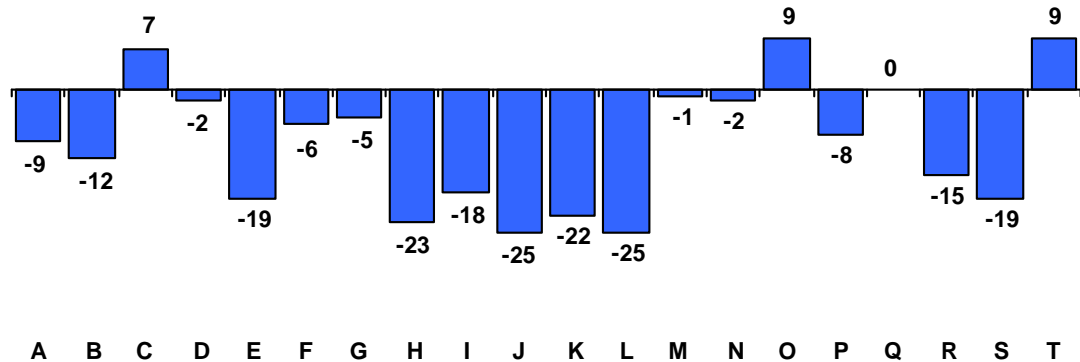


La différence à 100 % correspond aux "non réponses" et réponses "ne sait pas"

### SITUATION FINANCIERE ACTUELLE

PARIS - Ensemble PME

Solde des réponses % "bonne" moins % "mauvaise"



### COMPARAISON AVEC L'ENQUETE DE SEPTEMBRE 2008 \*

A-Tous secteurs	↘ ↘
B-Industrie	↘ ↘
C-Biens intermédiaires	→
D-Biens d'équipement	↘ ↘
E-Biens de consommation	↘ ↘
F-Construction	↘ ↘
G-Commerce de gros	↘ ↘
H-Commerce de détail + services de proximité	↘
I-Commerce de détail alimentaire	↘ ↘
J-Commerce de détail non alimentaire	→
K- Cafés-Hôtels-Restaurants	↘ ↘
L- Services aux particuliers	↘ ↘
M-Autres services	↘ ↘
N-Services aux entreprises	↘ ↘
O-dont services aux professionnels, publicité, études de marchés, admin. des entreprises	↘ ↘
P-dont architecture, ingénierie, contrôle, informatique, télécom, R et D	↘ ↘
Q-dont services opérationnels	↘ ↘
R-dont immobiliers	↘ ↘
S-Transports	↘ ↘
T-Banques Assurances	↘ ↘

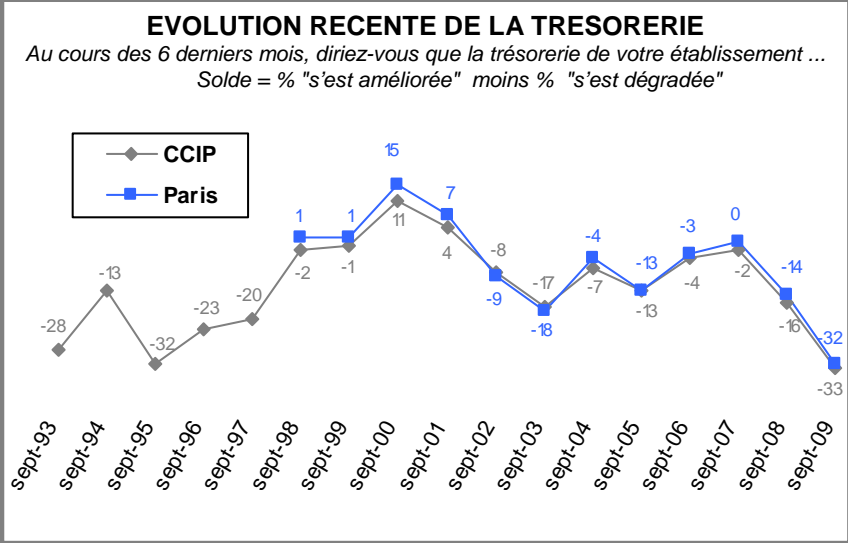
  

↘ ↘	plus de 5
↘ ↘	de 3 à 5
→	de 3 à -3
↘ ↘	de -3 à -5
↘ ↘	moins de -5

\* différence entre les soldes de la vague de septembre 2009 (graphique ci-contre) et les soldes de la vague de septembre 2008

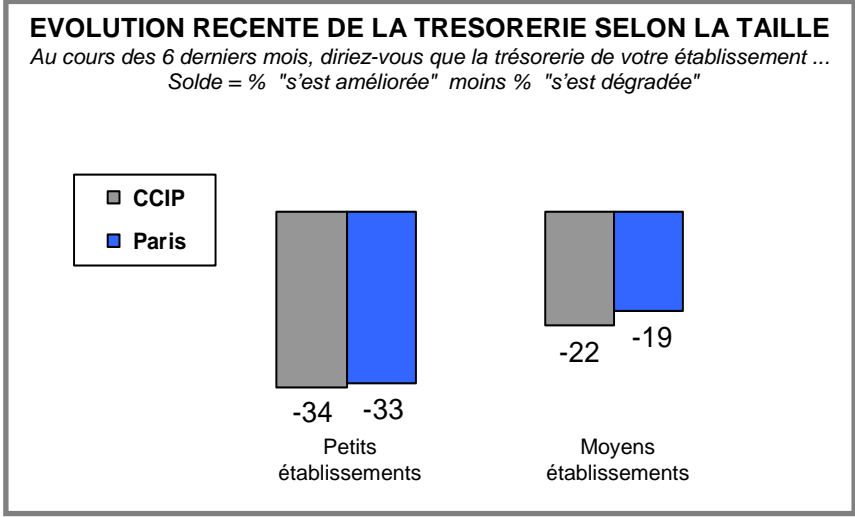
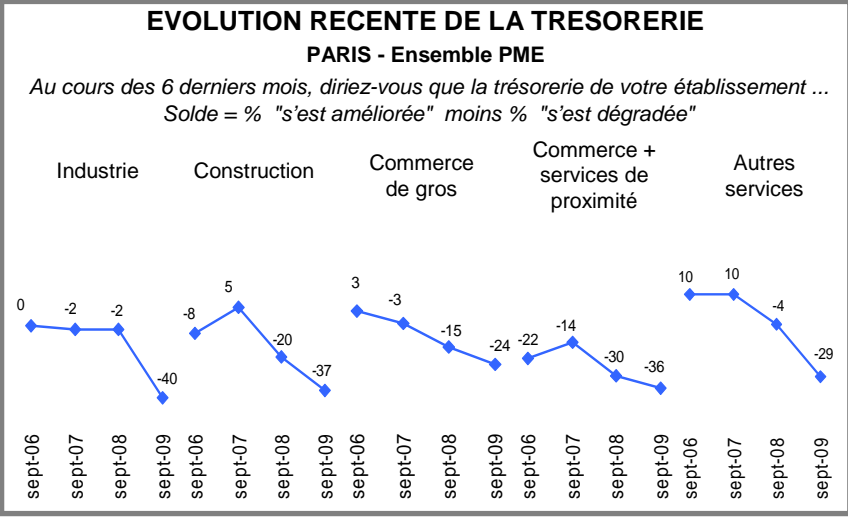
# Evolution récente de la trésorerie

*Une trésorerie très fragile*



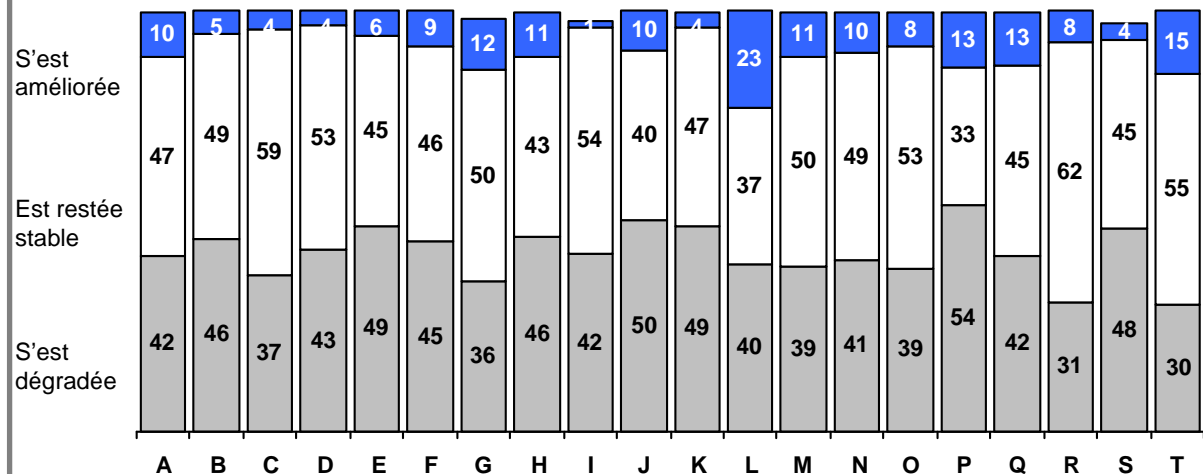
L'indicateur relatif à la trésorerie des PME parisiennes baisse à nouveau fortement, quelle que soit la taille des établissements. La tendance reste la même sur l'ensemble Paris-petite couronne. Seul 1 chef d'entreprise sur 10 déclare une trésorerie en amélioration.

La situation est désormais préoccupante pour l'ensemble des PME parisiennes, quelque soit le secteur d'activité et tout particulièrement l'industrie.



### EVOLUTION RECENTE DE LA TRESORERIE

PARIS - Ensemble PME ( en % )

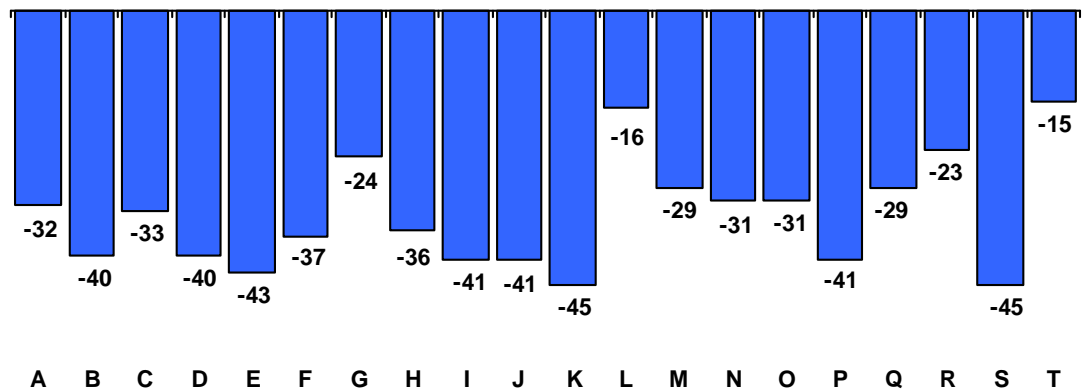


La différence à 100 % correspond aux "non réponses" et réponses "ne sait pas"

### EVOLUTION RECENTE DE LA TRESORERIE

PARIS - Ensemble PME

Solde des réponses % "s'est améliorée" moins % "s'est dégradée"



### COMPARAISON AVEC L'ENQUETE DE SEPTEMBRE 2008 \*

A-Tous secteurs	↗↗
B-Industrie	↘↘
C-Biens intermédiaires	↘↘
D-Biens d'équipement	↘↘
E-Biens de consommation	↘↘
F-Construction	↗↗
G-Commerce de gros	↗↗
H-Commerce de détail + services de proximité	↗↗
I-Commerce de détail alimentaire	↘↘
J-Commerce de détail non alimentaire	↘↘
K- Cafés-Hôtels-Restaurants	→
L- Services aux particuliers	→
M-Autres services	↗↗
N-Services aux entreprises	↘↘
O-dont services aux professionnels, publicité, études de marchés, admin. des entreprises	↘↘
P-dont architecture, ingénierie, contrôle, informatique, télécom, R et D	↘↘
Q-dont services opérationnels	↘↘
R-dont immobiliers	↘↘
S-Transports	↘↘
T-Banques Assurances	→

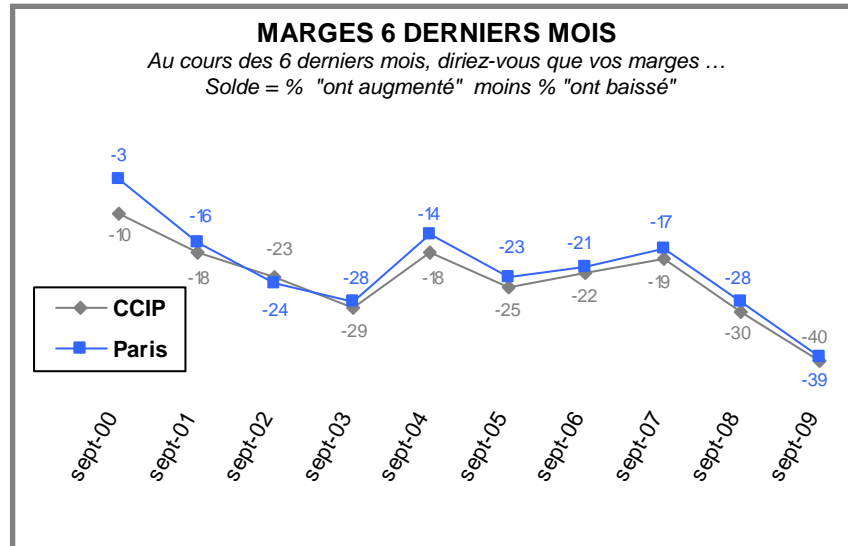
\* différence entre les soldes de la vague de septembre 2009 (graphique ci-contre) et les soldes de la vague de septembre 2008



# Marges

# Marges 6 derniers mois

*Des marges toujours sous pression*



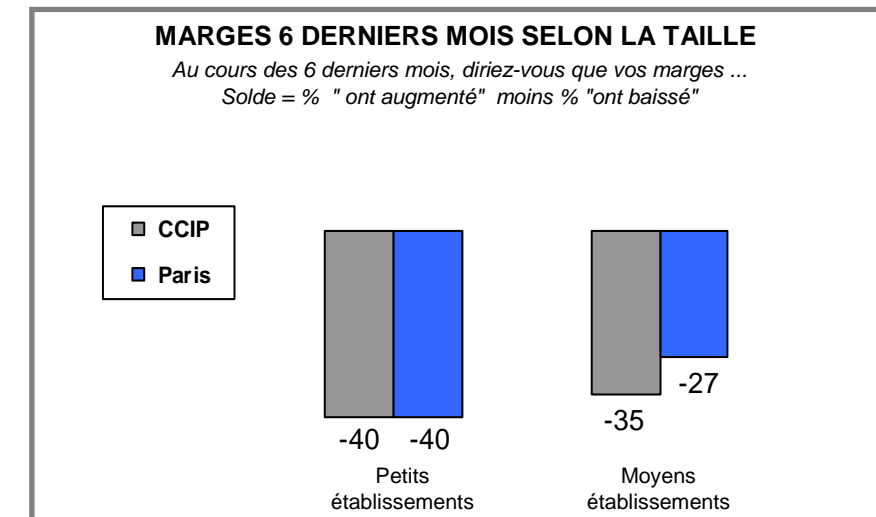
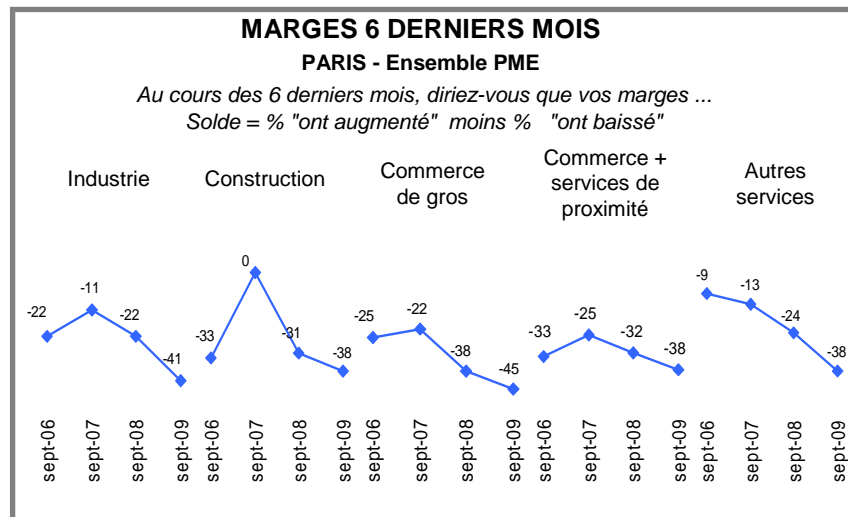
**L'indicateur relatif aux marges des six derniers mois est à nouveau en net recul**, autant pour les petits établissements que ceux de taille moyenne.

La tendance est la même sur l'ensemble Paris-petite couronne.

**L'indicateur se dégrade dans tous les secteurs d'activité et tout particulièrement dans l'industrie, mais aussi dans les sociétés de service.**

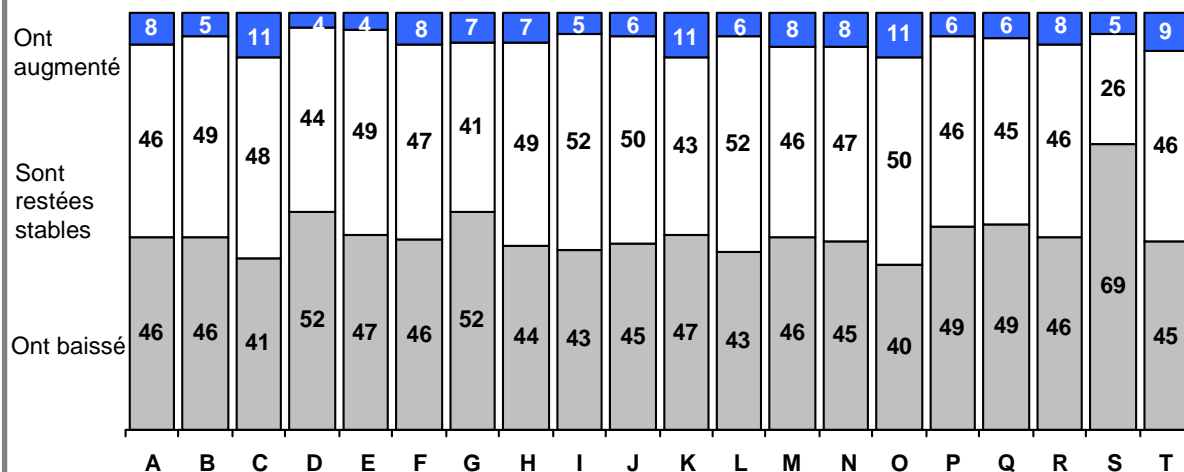
Plus de 45% des responsables d'établissements évoquent désormais une baisse de leurs marges tout secteur confondu.

**La situation reste aussi préoccupante dans le commerce de gros** avec plus de la moitié des négociants déclarant une dégradation de leur marge.



### MARGES 6 DERNIERS MOIS

PARIS - Ensemble PME ( en % )

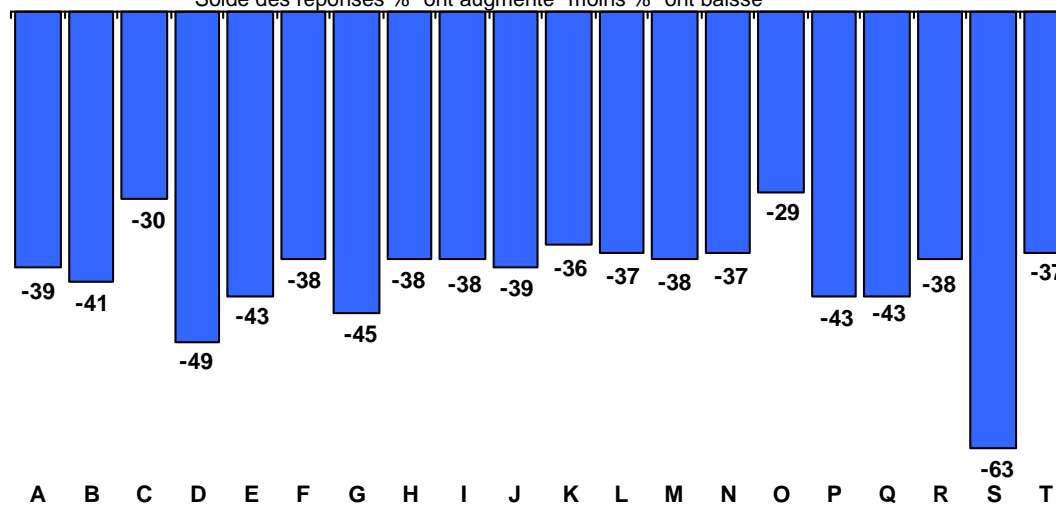


La différence à 100 % correspond aux "non réponses" et réponses "ne sait pas"

### MARGES 6 DERNIERS MOIS

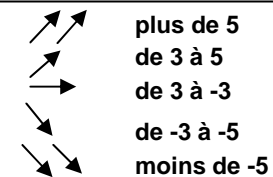
PARIS - Ensemble PME

Solde des réponses % "ont augmenté" moins % "ont baissé"



### COMPARAISON AVEC L'ENQUETE DE SEPTEMBRE 2008 \*

A-Tous secteurs	↘↘
B-Industrie	↘↘
C-Biens intermédiaires	↗↗
D-Biens d'équipement	↘↘
E-Biens de consommation	↘↘
F-Construction	↘↘
G-Commerce de gros	↘↘
H-Commerce de détail + services de proximité	↘↘
I-Commerce de détail alimentaire	↘↘
J-Commerce de détail non alimentaire	↘↘
K- Cafés-Hôtels-Restaurants	↗↗
L- Services aux particuliers	↘↘
M-Autres services	↘↘
N-Services aux entreprises	↘↘
O-dont services aux professionnels, publicité, études de marchés, admin. des entreprises	↘↘
P-dont architecture, ingénierie, contrôle, informatique, télécom, R et D	↘↘
Q-dont services opérationnels	↘↘
R-dont immobiliers	↘↘
S-Transports	↘↘
T-Banques Assurances	↗↗



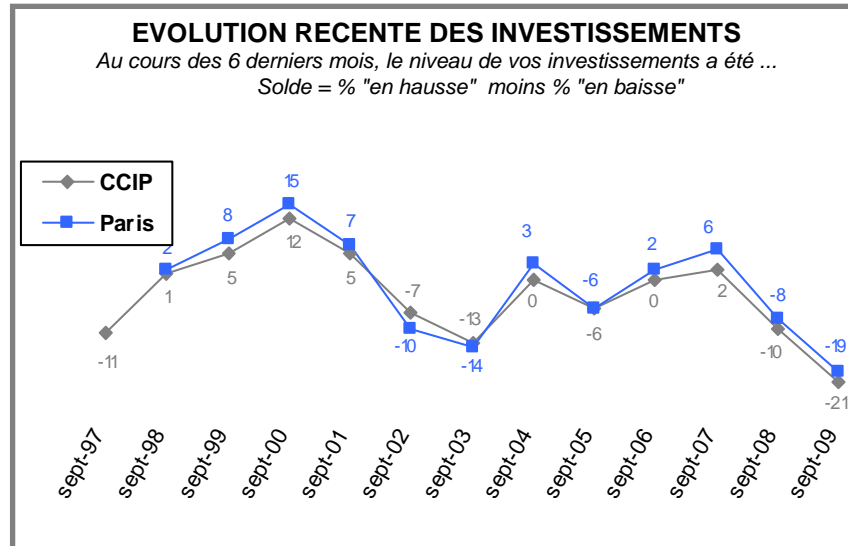
\* différence entre les soldes de la vague de septembre 2009 (graphique ci-contre) et les soldes de la vague de septembre 2008



# Investissements

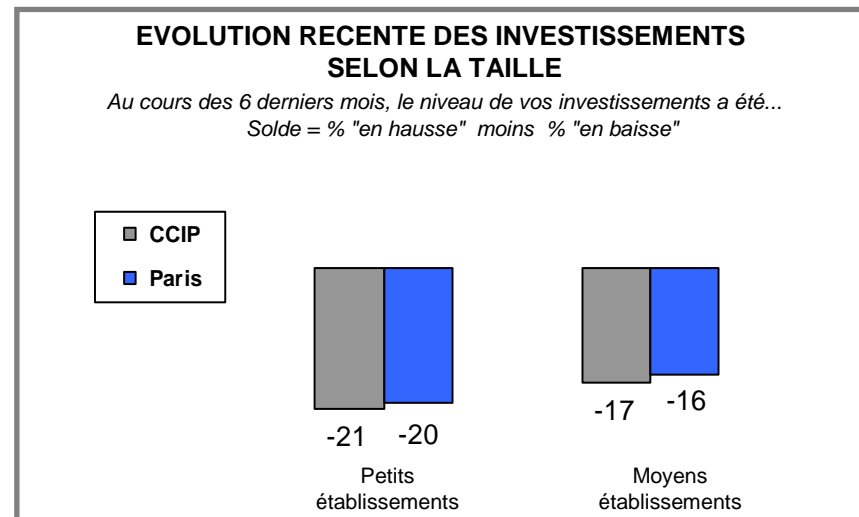
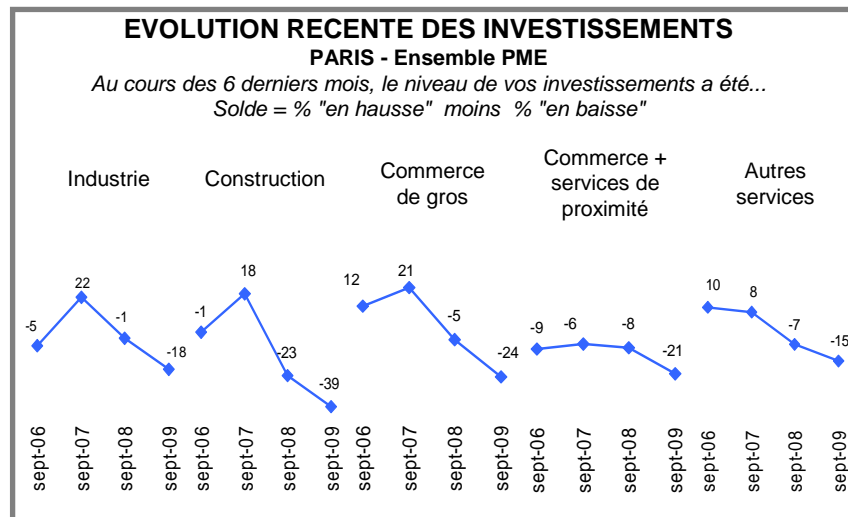
# Evolution récente des investissements

*Encore moins d'investissements au cours des six derniers mois*



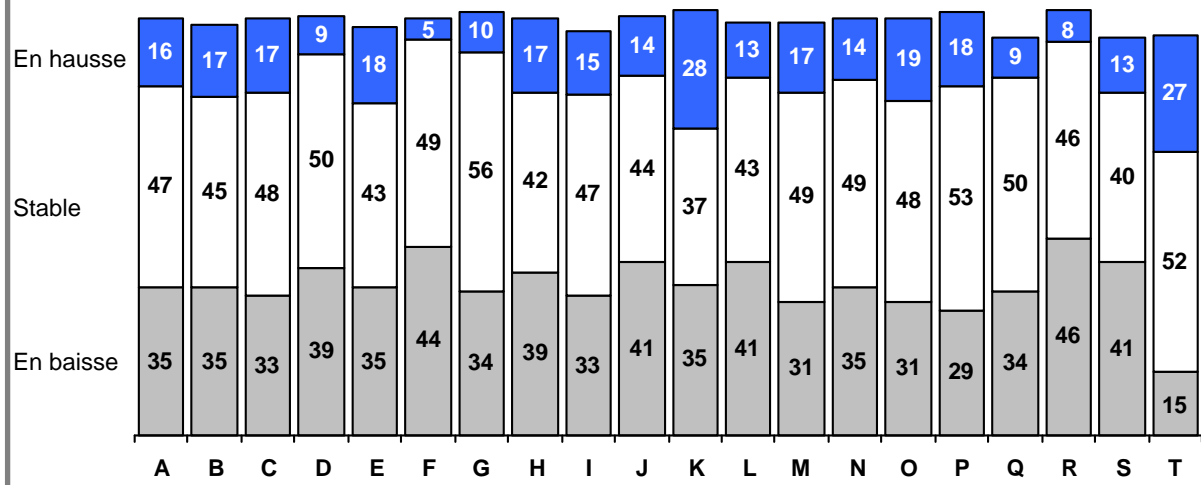
**Le niveau d'investissement des établissements parisiens continue à connaître un net recul**, la situation restant un peu moins défavorable que sur l'ensemble Paris-petite couronne. 35% des chefs d'entreprises contre 27% il y a un an déclarent un niveau d'investissements en baisse au cours du dernier semestre.

**L'indicateur se situe donc dans la zone négative quelque soit le secteur d'activité et la taille** (notamment les grands établissements). La baisse a été particulièrement sensible dans la construction et le commerce de gros.



### EVOLUTION RECENTE DES INVESTISSEMENTS

PARIS - Ensemble PME ( en % )

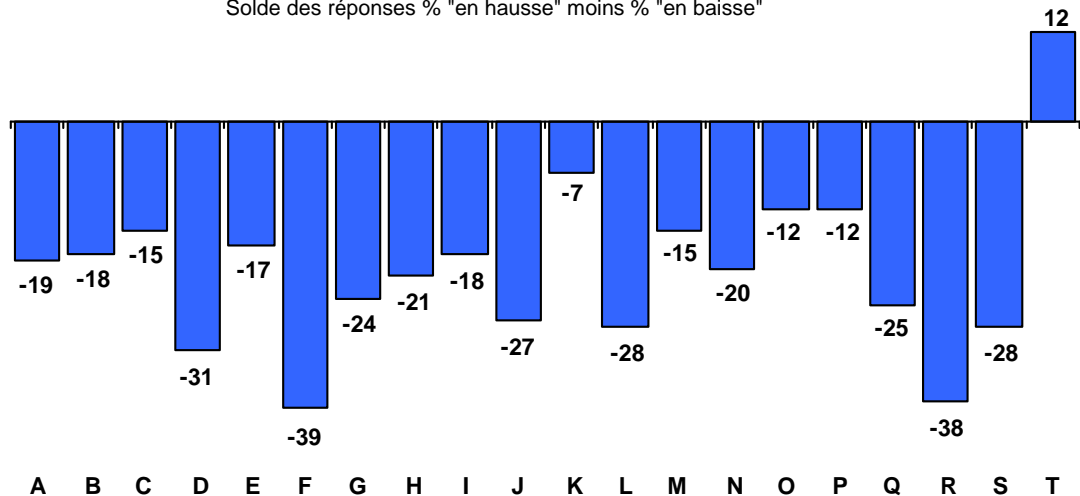


La différence à 100 % correspond aux "non réponses" et réponses "ne sait pas"

### EVOLUTION RECENTE DES INVESTISSEMENTS

PARIS - Ensemble PME

Solde des réponses % "en hausse" moins % "en baisse"



### COMPARAISON AVEC L'ENQUETE DE SEPTEMBRE 2008 \*

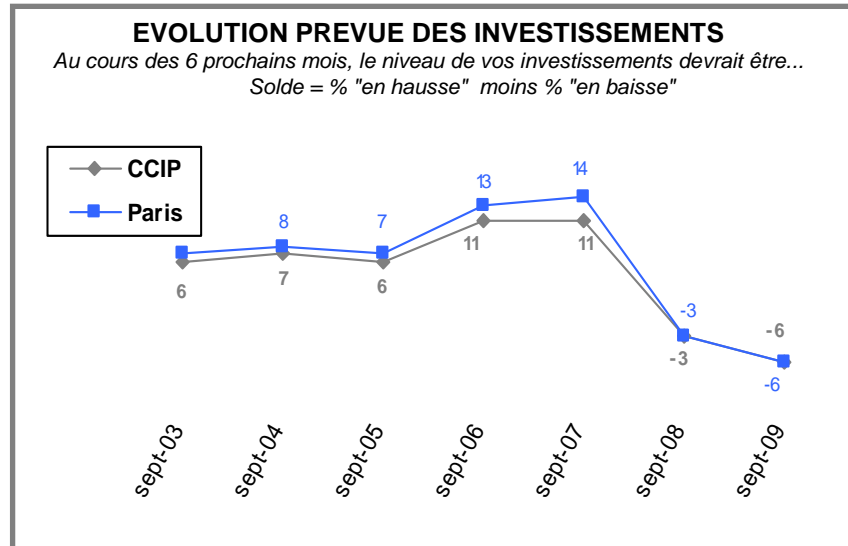
A-Tous secteurs	↘↘
B-Industrie	↘↘
C-Biens intermédiaires	↘↘
D-Biens d'équipement	↘↘
E-Biens de consommation	↘↘
F-Construction	↘↘
G-Commerce de gros	↘↘
H-Commerce de détail + services de proximité	↘↘
I-Commerce de détail alimentaire	→
J-Commerce de détail non alimentaire	↘↘
K- Cafés-Hôtels-Restaurants	↘↘
L- Services aux particuliers	↘↘
M-Autres services	↘↘
N-Services aux entreprises	↘↘
O-dont services aux professionnels, publicité, études de marchés, admin. des entreprises	↘
P-dont architecture, ingénierie, contrôle, informatique, télécom, R et D	↘↘
Q-dont services opérationnels	↘↘
R-dont immobiliers	↘↘
S-Transports	↘↘
T-Banques Assurances	↘↘

↗↗ plus de 5  
 ↗ de 3 à 5  
 → de 3 à -3  
 ↘ de -3 à -5  
 ↘↘ moins de -5

\* différence entre les soldes de la vague de septembre 2009 (graphique ci-contre) et les soldes de la vague de septembre 2008

# Evolution prévue des investissements

Des prévisions d'investissements très prudentes



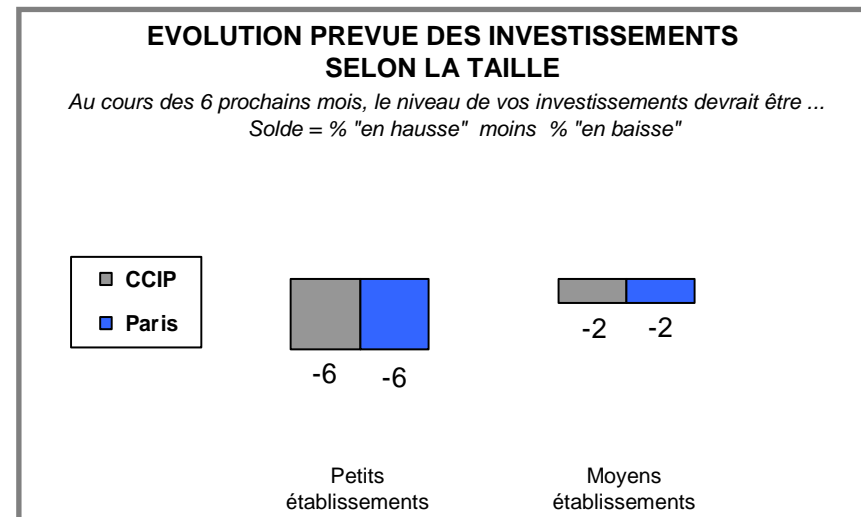
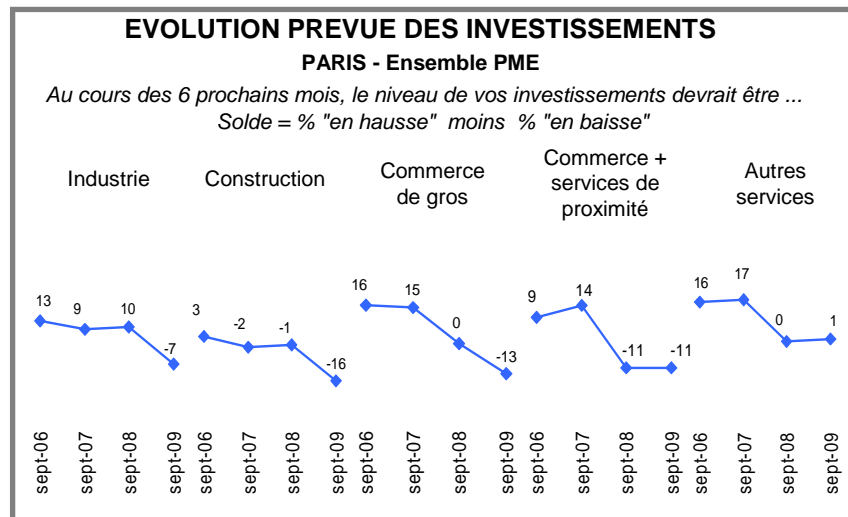
L'indicateur relatif au niveau des investissements pour les six prochains mois est en léger recul sur Paris et reste toujours dans une zone négative comme l'ensemble Paris-petite couronne.

Plus de la moitié des responsables d'établissements interrogés prévoient de maintenir leurs investissements, mais près d'1/4 envisagent de les réduire.

Les responsables dans les secteurs de l'industrie, de la construction et du commerce de gros prévoient encore de réduire sensiblement leurs investissements.

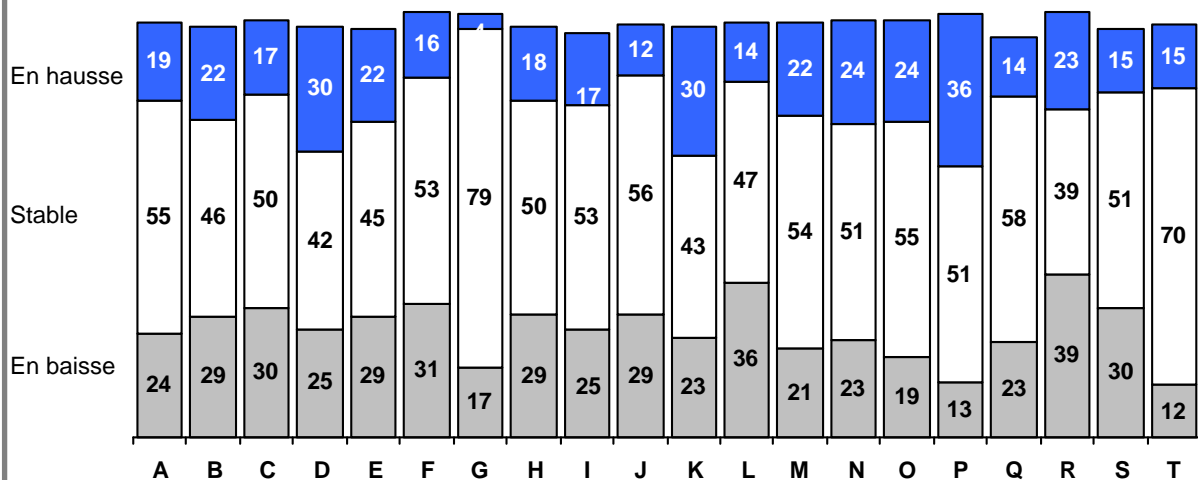
Les prévisions d'investissements se stabilisent, en revanche, pour les sociétés de service.

Au-delà de l'absence de besoin (équipements adaptés...), la raison principale invoquée pour ne pas investir dans les prochains mois reste la conjoncture défavorable (61%).



### EVOLUTION PREVUE DES INVESTISSEMENTS

PARIS - Ensemble PME ( en % )

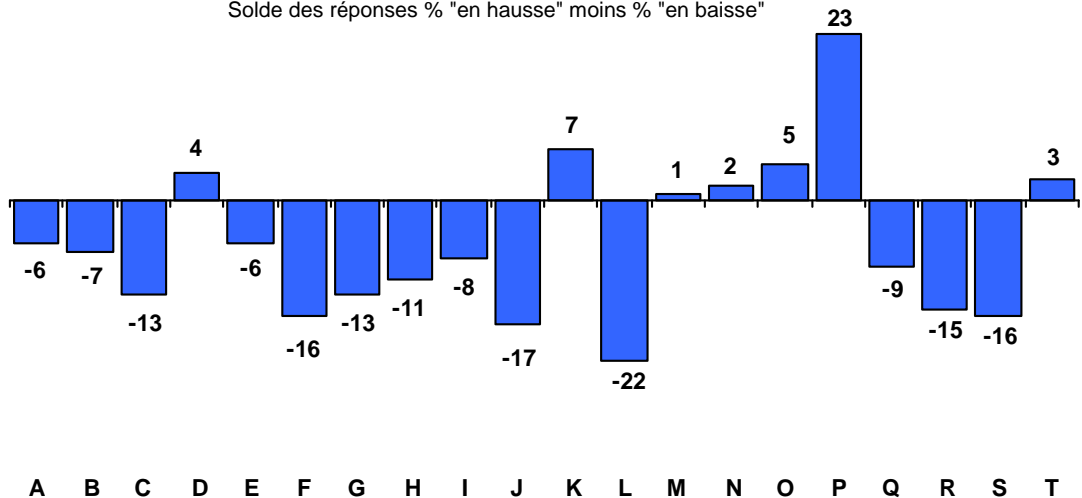


La différence à 100 % correspond aux "non réponses" et réponses "ne sait pas"

### EVOLUTION PREVUE DES INVESTISSEMENTS

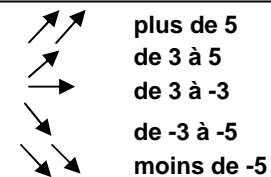
PARIS - Ensemble PME

Solde des réponses % "en hausse" moins % "en baisse"



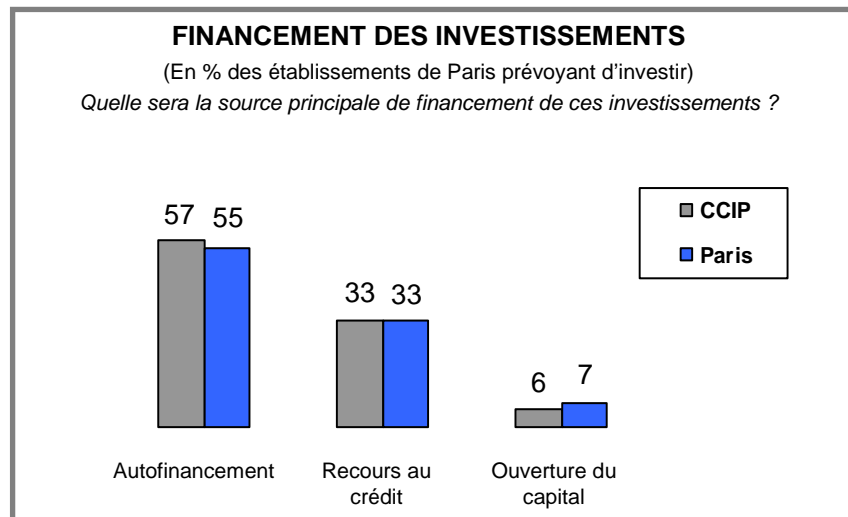
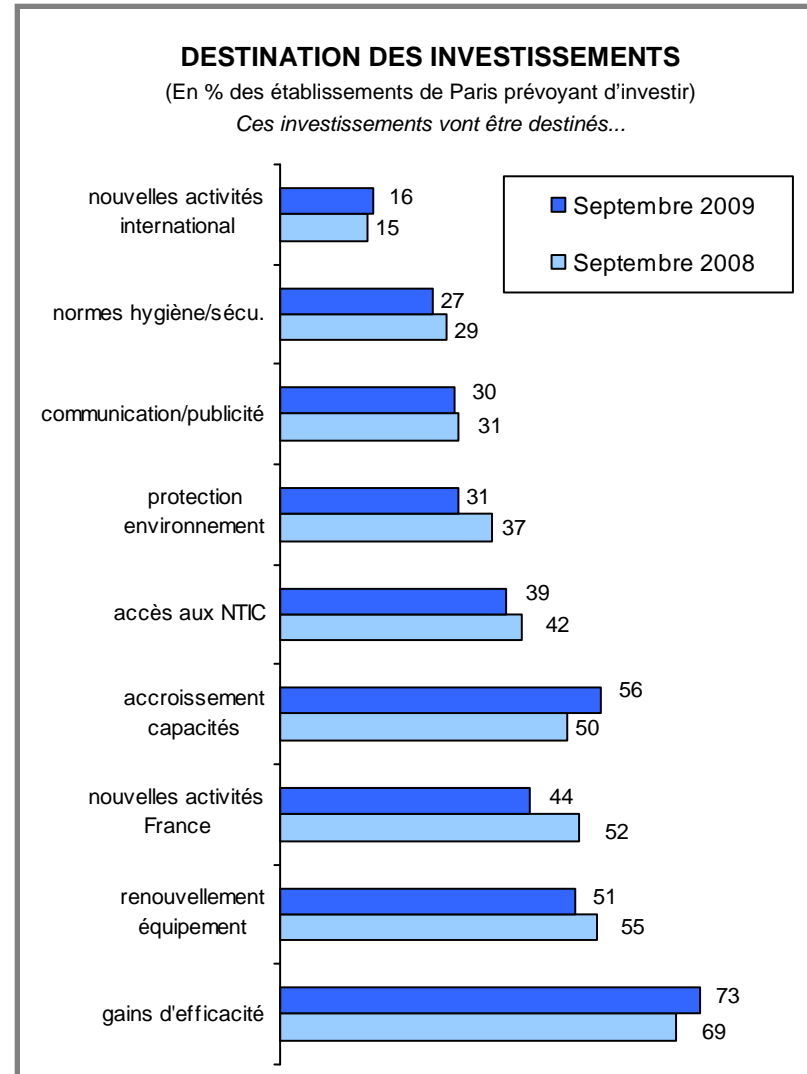
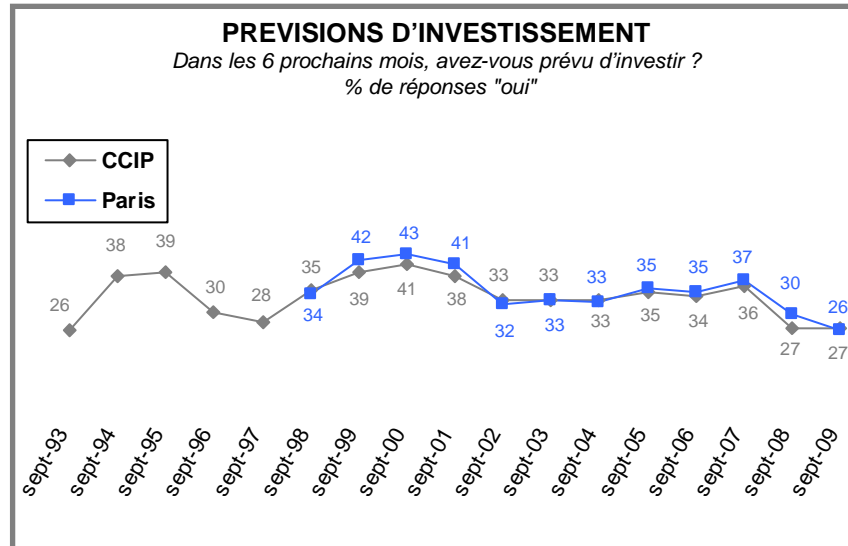
### COMPARAISON AVEC L'ENQUETE DE SEPTEMBRE 2008 \*

A-Tous secteurs	→
B-Industrie	↘↘
C-Biens intermédiaires	↘↘
D-Biens d'équipement	↗↗
E-Biens de consommation	↘↘
F-Construction	↘↘
G-Commerce de gros	↘↘
H-Commerce de détail + services de proximité	→
I-Commerce de détail alimentaire	↘
J-Commerce de détail non alimentaire	↘↘
K- Cafés-Hôtels-Restaurants	↗↗
L- Services aux particuliers	↘↘
M-Autres services	→
N-Services aux entreprises	→
O-dont services aux professionnels, publicité, études de marchés, admin. des entreprises	→
P-dont architecture, ingénierie, contrôle, informatique, télécom, R et D	↗↗
Q-dont services opérationnels	↘↘
R-dont immobiliers	↗↗
S-Transports	↘↘
T-Banques Assurances	↗↗



\* différence entre les soldes de la vague de septembre 2009 (graphique ci-contre) et les soldes de la vague de septembre 2008

# Prévisions d'investissements

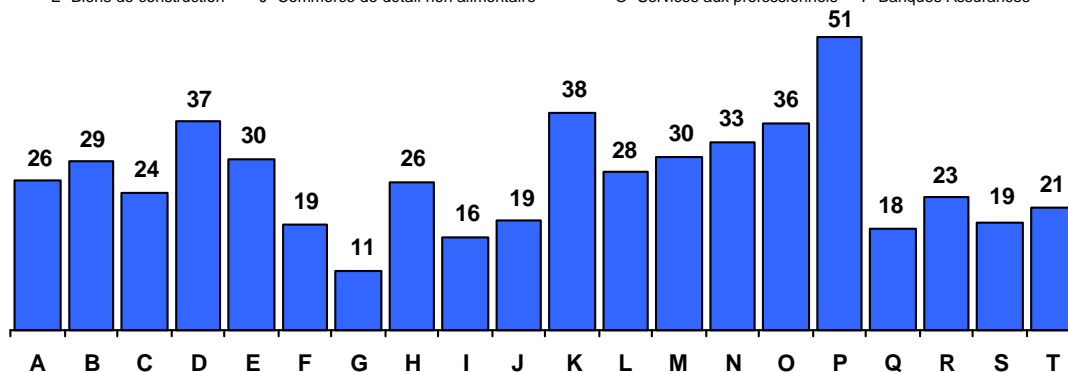


## PREVISIONS D'INVESTISSEMENT

### PARIS - Ensemble PME

Dans les six prochains mois, avez-vous prévu d'investir ?  
% de réponses "oui"

A- TOUS SECTEURS	F- CONSTRUCTION	K- Cafés, hôtels, restau.	P- Archi. Ingé. Recherche
B- INDUSTRIE	G- COMMERCE DE GROS	L- Services aux particuliers	Q- Services opérationnels
C- Biens intermédiaires	H- COMMERCE DETAIL + SERV. PROXIMITE	M- AUTRES SERVICES	R- Immobiliers
D- Bien d'équipement	I- Commerce de détail alimentaire	N- Services aux entreprises	S- Transports
E- Biens de construction	J- Commerce de détail non alimentaire	O- Services aux professionnels	T- Banques Assurances

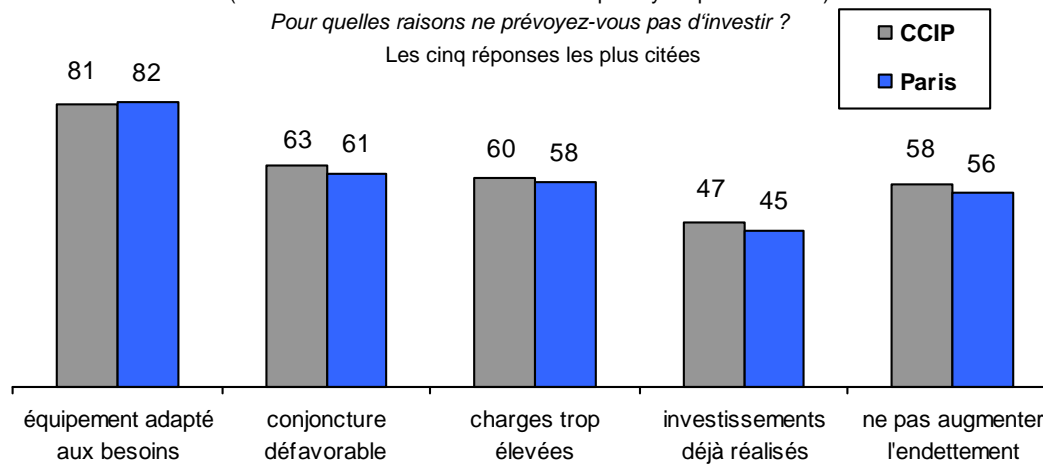


## MOTIFS DE NON-INVESTISSEMENT

(En % des établissements de Paris ne prévoyant pas d'investir)

Pour quelles raisons ne prévoyez-vous pas d'investir ?

Les cinq réponses les plus citées

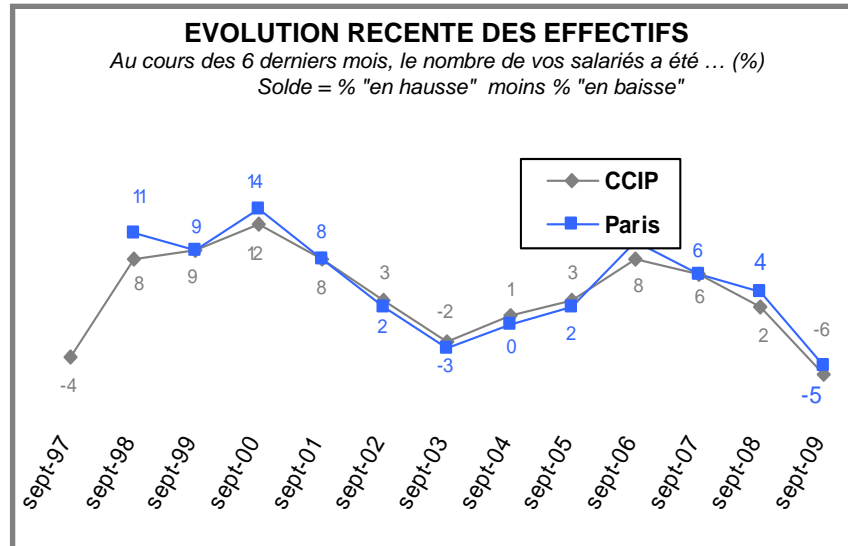




# Emploi

# Evolution récente des effectifs

Des effectifs en baisse au cours du dernier semestre

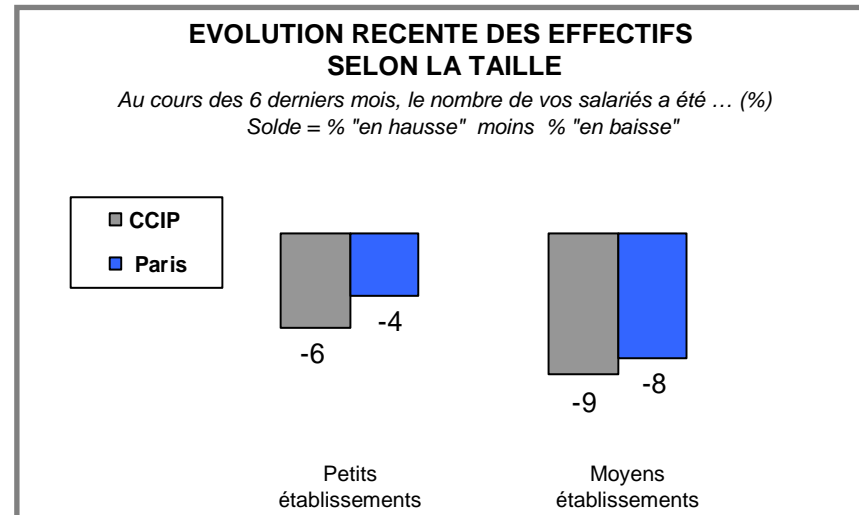
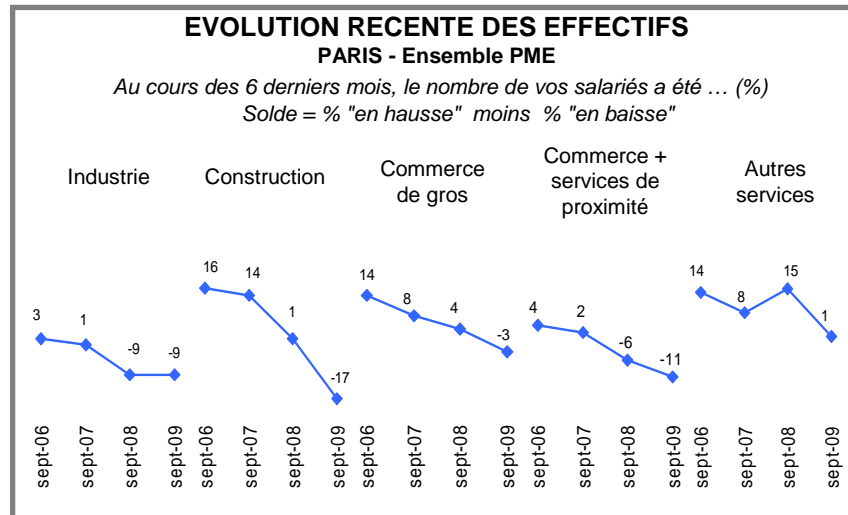


L'indicateur relatif à l'évolution des effectifs au cours des six derniers mois des établissements parisiens fléchit nettement. Il atteint désormais la zone négative, quelle que soit la taille des établissements.

Plus de 7 établissements sur 10 continuent toutefois à déclarer des effectifs stables.

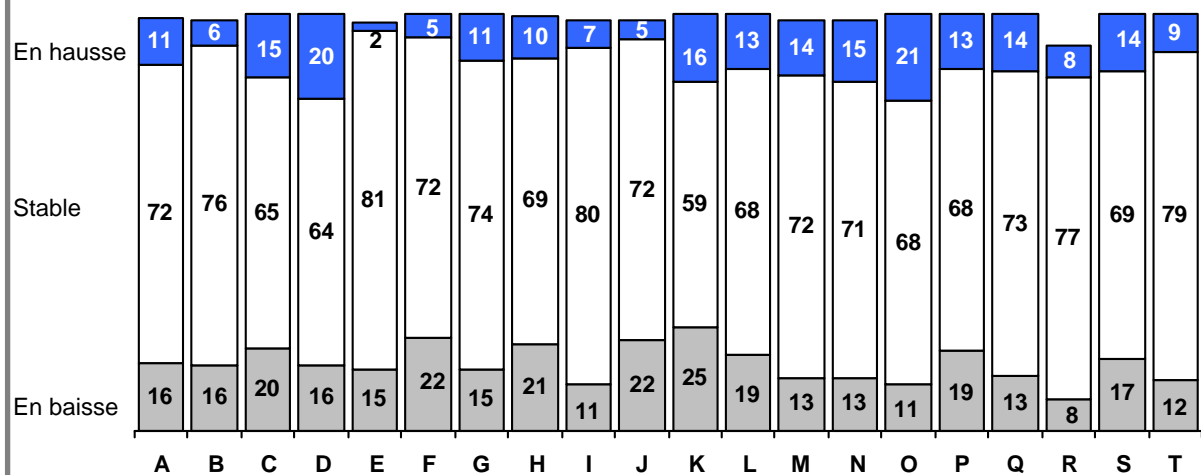
La situation est préoccupante dans tous les secteurs d'activité mais elle est particulièrement critique dans la construction (22% ont constaté une baisse contre 13% un an auparavant), dans l'hôtellerie-restauration (25% contre 13%) et l'ingénierie, architecture, informatique (19% contre 7%).

Plus de 40% des responsables de grands établissements (>500 salariés sur l'ensemble Paris-petite couronne) déclarent une baisse de leur effectif.



### EVOLUTION RECENTE DES EFFECTIFS

PARIS - Ensemble PME ( en % )

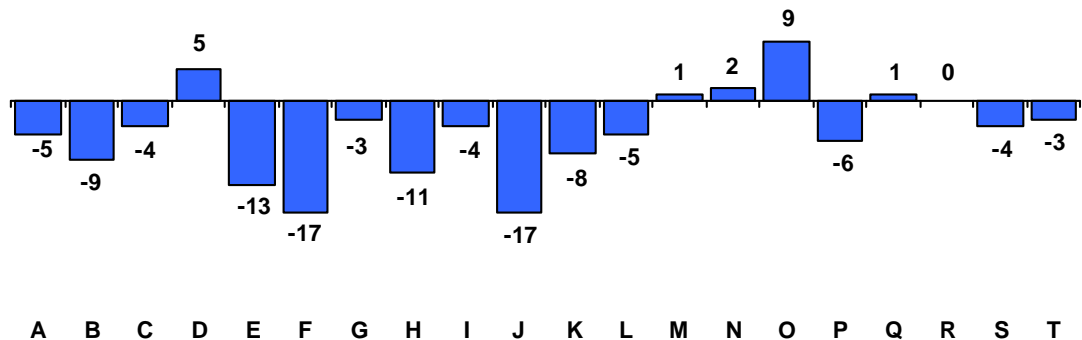


La différence à 100 % correspond aux "non réponses" et réponses "ne sait pas"

### EVOLUTION RECENTE DES EFFECTIFS

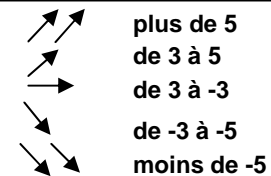
PARIS - Ensemble PME

Solde des réponses % "en hausse" moins % "en baisse"



### COMPARAISON AVEC L'ENQUETE DE SEPTEMBRE 2008 \*

A-Tous secteurs	↘↘
B-Industrie	→
C-Biens intermédiaires	↗↗
D-Biens d'équipement	↗↗
E-Biens de consommation	↘
F-Construction	↘↘
G-Commerce de gros	↘↘
H-Commerce de détail + services de proximité	↘
I-Commerce de détail alimentaire	↗↗
J-Commerce de détail non alimentaire	↘↘
K- Cafés-Hôtels-Restaurants	→
L- Services aux particuliers	↘↘
M-Autres services	↘↘
N-Services aux entreprises	↘↘
O-dont services aux professionnels, publicité, études de marchés, admin. des entreprises	↘↘
P-dont architecture, ingénierie, contrôle, informatique, télécom, R et D	↘↘
Q-dont services opérationnels	↘
R-dont immobiliers	↘
S-Transports	↘↘
T-Banques Assurances	↘↘

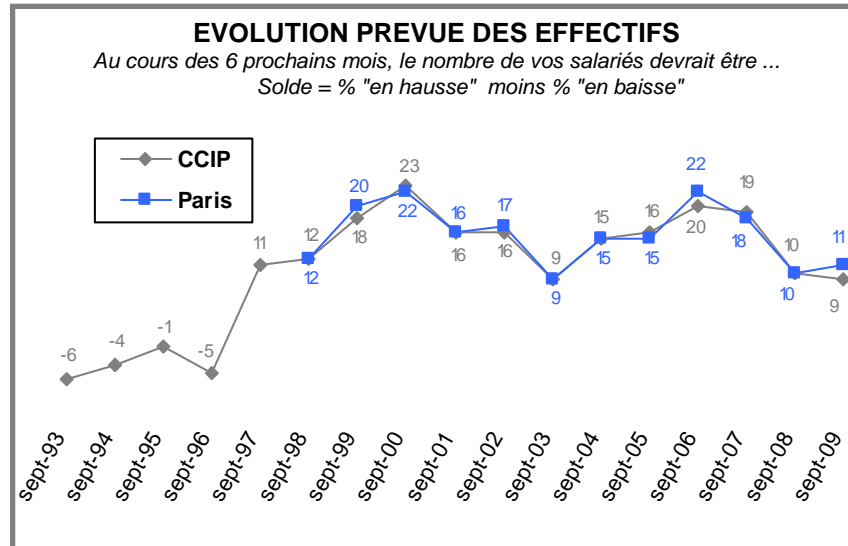


\* différence entre les soldes de la vague de septembre 2009 (graphique ci-contre) et les soldes de la vague de septembre 2008



# Evolution prévue des effectifs

*Des recrutements stabilisés pour le prochain semestre*



**L'indicateur relatif aux intentions d'embauche des PME parisiennes se stabilise**, avec une tendance légèrement plus favorable que sur l'ensemble Paris-petite couronne.

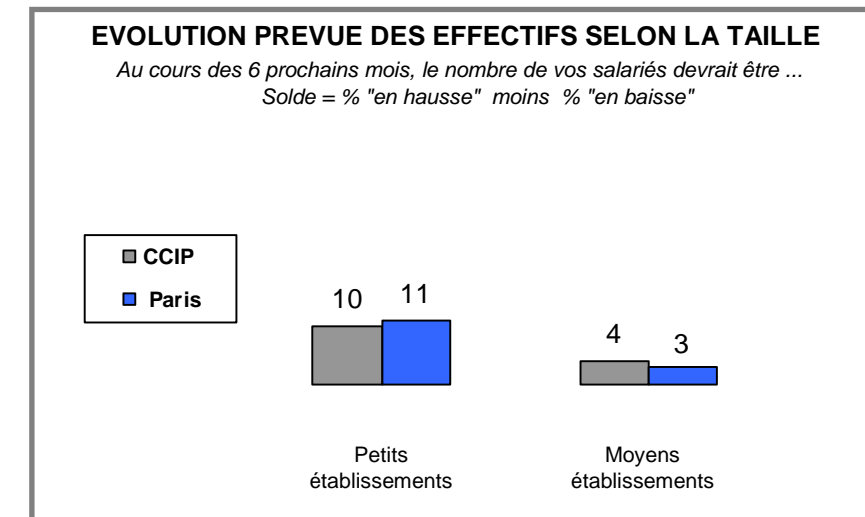
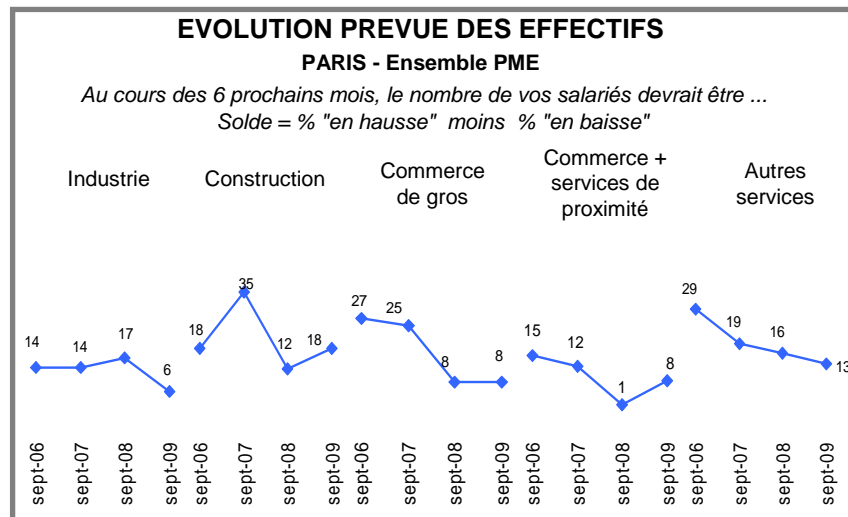
Plus des 3/4 des établissements parisiens comptent maintenir leur effectifs mais seulement 16% ont l'intention de les augmenter.

**Le niveau d'emploi dans les six prochains est à la hausse dans le secteur de la construction, marquant ainsi un net retournement de tendance.**

Les perspectives semblent également plus favorables pour le commerce de détail et activité de proximité, sous l'effet exclusif des petits établissements.

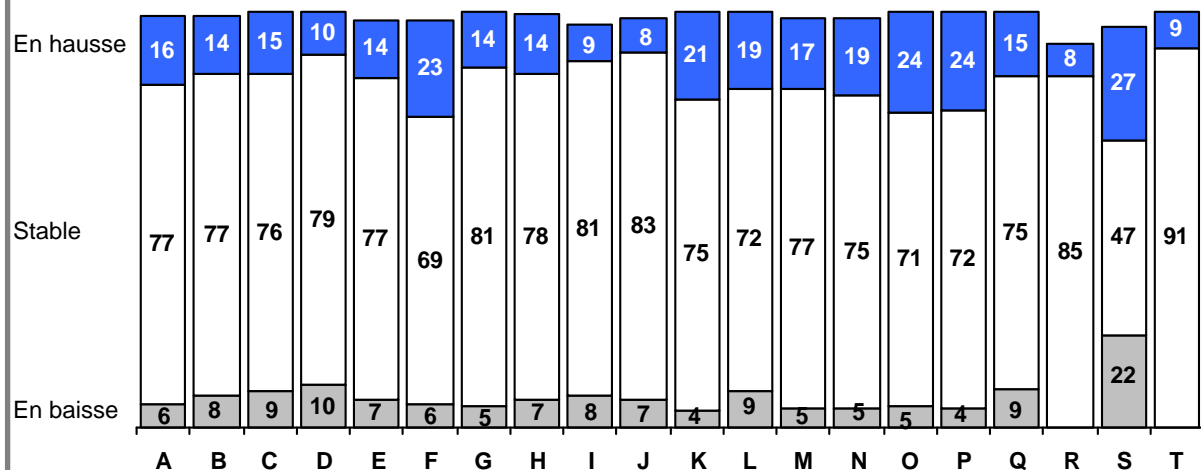
En revanche, l'emploi devrait continuer à se dégrader dans l'industrie ainsi que dans le service aux entreprises.

Les grands établissements (>500 salariés sur Paris-petite couronne) sont aussi pessimistes. 1/3 des chefs d'entreprise envisagent, en effet, de réduire leurs effectifs.



### EVOLUTION PREVUE DES EFFECTIFS

PARIS - Ensemble PME ( en % )

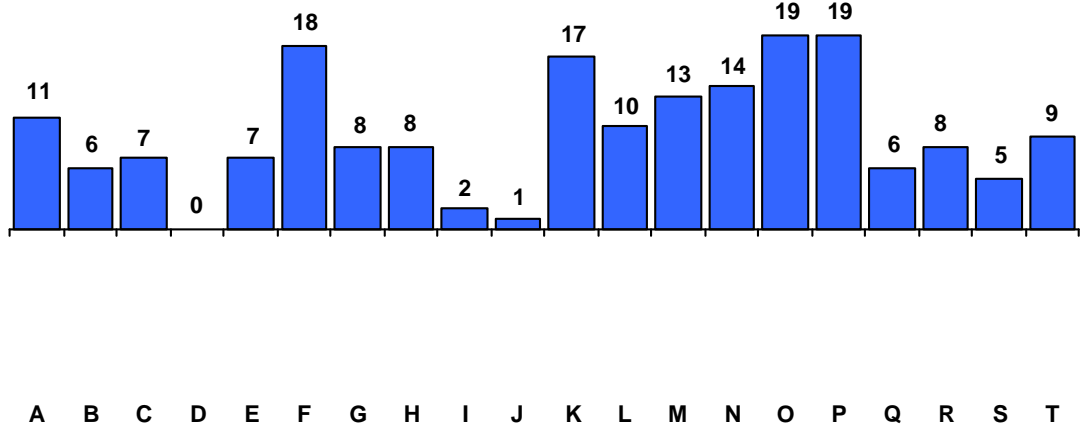


La différence à 100 % correspond aux "non réponses" et réponses "ne sait pas"

### EVOLUTION PREVUE DES EFFECTIFS

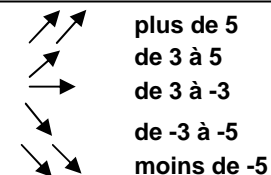
PARIS - Ensemble PME

Solde des réponses % "en hausse" moins % "en baisse"



### COMPARAISON AVEC L'ENQUETE DE SEPTEMBRE 2007 \*

A-Tous secteurs	→
B-Industrie	↘↘
C-Biens intermédiaires	→
D-Biens d'équipement	↘
E-Biens de consommation	↘↘
F-Construction	↗↗
G-Commerce de gros	→
H-Commerce de détail + services de proximité	↗↗
I-Commerce de détail alimentaire	→
J-Commerce de détail non alimentaire	↗↗
K- Cafés-Hôtels-Restaurants	↗↗
L- Services aux particuliers	↘↘
M-Autres services	↘
N-Services aux entreprises	→
O-dont services aux professionnels, publicité, études de marchés, admin. des entreprises	→
P-dont architecture, ingénierie, contrôle, informatique, télécom, R et D	→
Q-dont services opérationnels	↘↘
R-dont immobiliers	→
S-Transports	↘
T-Banques Assurances	→



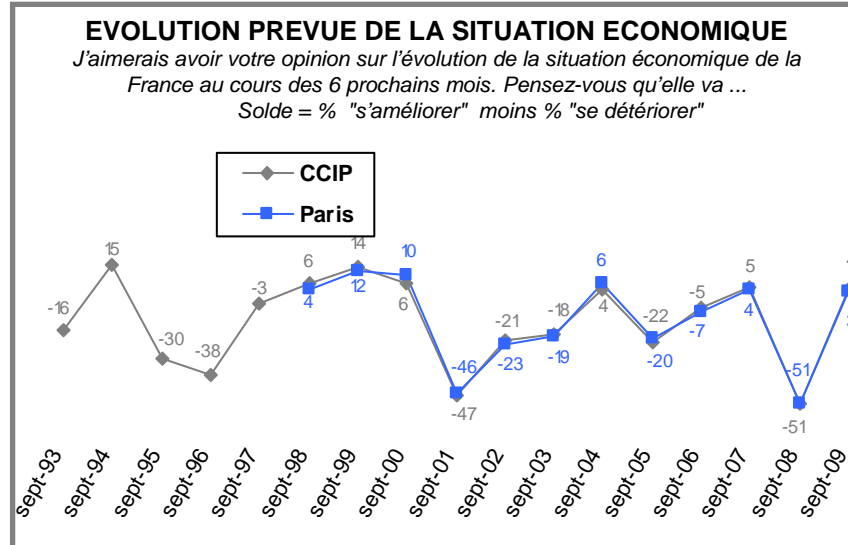
\* différence entre les soldes de la vague de septembre 2008 (graphique ci-contre) et les soldes de la vague de septembre 2007



# Situation économique de la France

# Evolution prévue de la situation économique de la France

**Des responsables d'établissements plus optimistes sur la situation économique de la France**

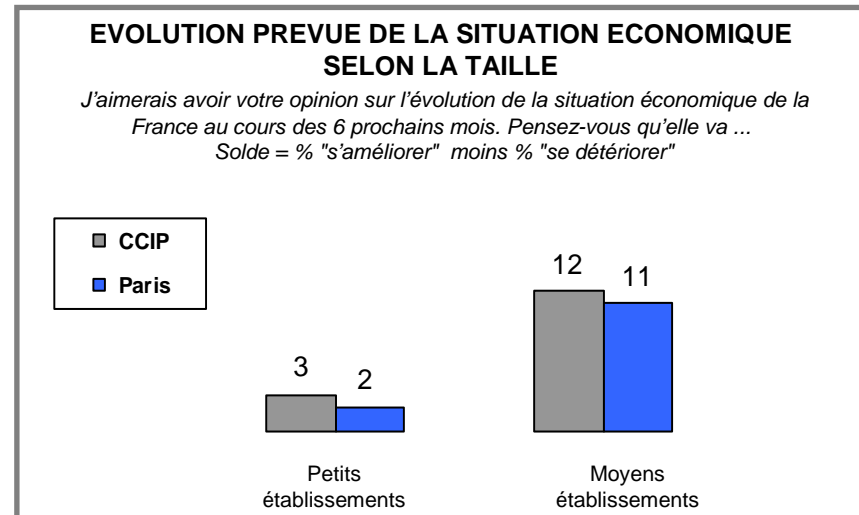
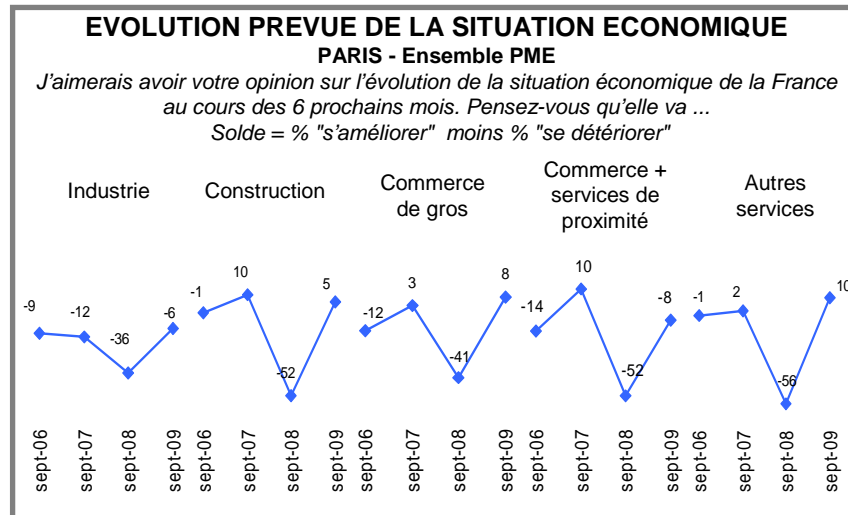


**L'indicateur relatif à l'évolution prévue par les chefs d'entreprise parisiens de la situation économique de la France progresse très nettement.**

L'évolution est tout à fait comparable sur l'ensemble Paris-petite couronne et marque ainsi un retournement de tendance important.

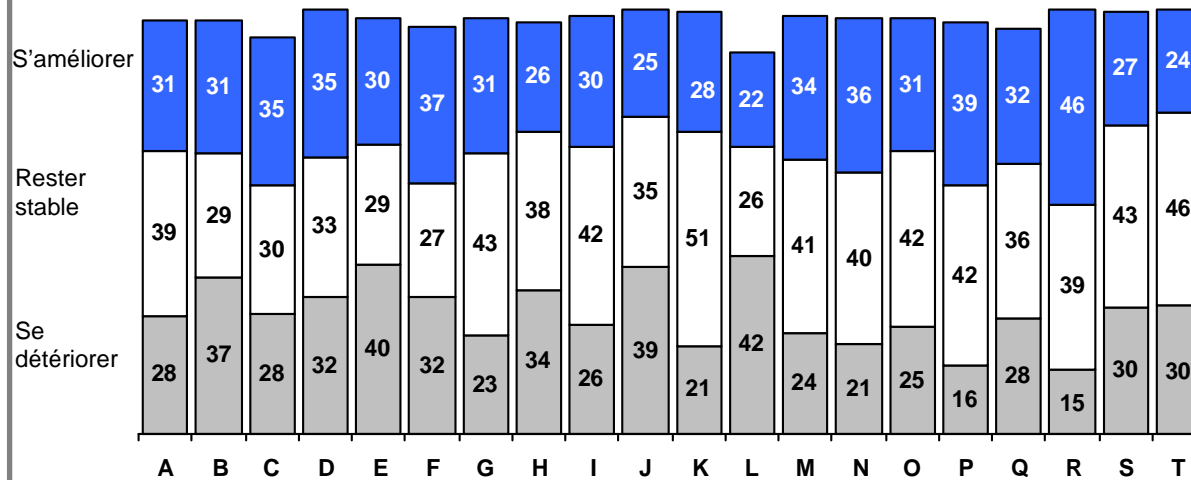
Le solde entre l'amélioration et la détérioration prévues de la situation économique de la France atteint à nouveau la zone positive, plus de 30% des responsables d'établissements envisageant une amélioration de la situation économique de la France.

L'ensemble des secteurs d'activité s'inscrit dans cette tendance, mais les secteurs de l'industrie et du commerce de détail et services de proximité restent en retrait avec un solde toujours négatif.



### EVOLUTION PREVUE DE LA SITUATION ECONOMIQUE

PARIS - Ensemble PME ( en % )

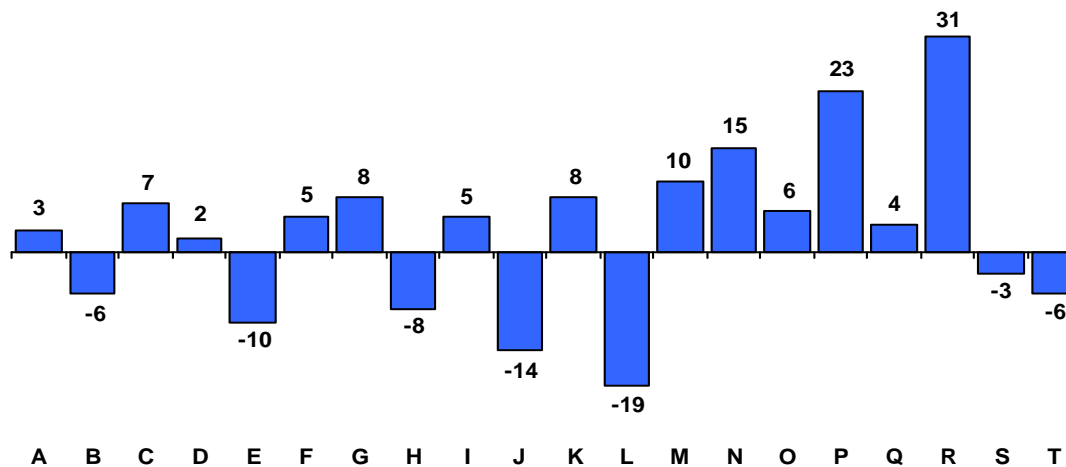


La différence à 100 % correspond aux "non réponses" et réponses "ne sait pas"

### EVOLUTION PREVUE DE LA SITUATION ECONOMIQUE

PARIS - Ensemble PME

Solde des réponses % "s'améliorer" moins % "se détériorer"



### COMPARAISON AVEC L'ENQUETE DE SEPTEMBRE 2007 \*

A-Tous secteurs	↗↗
B-Industrie	↗↗
C-Biens intermédiaires	↗↗
D-Biens d'équipement	↗↗
E-Biens de consommation	↗↗
F-Construction	↗↗
G-Commerce de gros	↗↗
H-Commerce de détail + services de proximité	↗↗
I-Commerce de détail alimentaire	↗↗
J-Commerce de détail non alimentaire	↗↗
K- Cafés-Hôtels-Restaurants	↗↗
L- Services aux particuliers	↗↗
M-Autres services	↗↗
N-Services aux entreprises	↗↗
O-dont services aux professionnels, publicité, études de marchés, admin. des entreprises	↗↗
P-dont architecture, ingénierie, contrôle, informatique, télécom, R et D	↗↗
Q-dont services opérationnels	↗↗
R-dont immobiliers	↗↗
S-Transports	↗↗
T-Banques Assurances	↗↗

↗↗	plus de 5
↗	de 3 à 5
→	de 3 à -3
↘	de -3 à -5
↘↘	moins de -5

\* différence entre les soldes de la vague de septembre 2008 (graphique ci-contre) et les soldes de la vague de septembre 2007



# récapitulatif par activité économique



## INDUSTRIE

**Le niveau d'activité du secteur de l'industrie a baissé à nouveau** lors du dernier semestre et les perspectives sont par ailleurs très prudentes pour les six prochains mois. **La situation financière se dégrade**, avec une trésorerie très fragilisée et des marges régulièrement en recul. **Le niveau des investissements sur les six derniers mois a également reculé** et **les prévisions sont toujours orientées à la baisse**. La situation **de l'emploi qui s'était nettement dégradée il y a un an ne s'améliore pas**, avec des perspectives de plus en plus prudentes.



Source pôle emploi-2008

## CONSTRUCTION

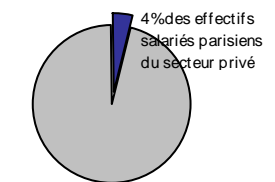
**L'activité des entreprises du bâtiment a connu un sévère recul au cours du dernier semestre** à Paris. Les responsables d'établissements affichent toujours une réelle prudence pour le prochain semestre. **La situation financière des constructeurs est très fragilisée** avec une trésorerie qui s'est nettement dégradée et des marges qui ont chuté au cours du dernier semestre. **Les investissements sont toujours largement en diminution** et la prudence reste de mise pour les six prochains mois. Depuis 2008, le secteur de la construction est moins porteur au niveau de **l'emploi** mais **les prévisions semblent toutefois plus favorables pour le prochain semestre**.



Source pôle emploi-2008

## COMMERCE DE GROS

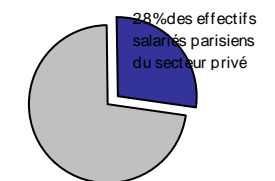
**Les négociants constatent à nouveau une activité en très forte baisse, quelle que soit la taille des établissements**, avec des perspectives orientées à la baisse. **La situation financière est devenu critique**, avec une trésorerie qui continue à se dégrader et des marges fortement sous pression. **L'évolution récente des investissements est à la baisse** et ne devrait toujours pas progresser lors des six prochains mois d'après les prévisions affichées. L'évolution des effectifs est également en recul, mais les prévisions d'embauches se stabilisent.



Source pôle emploi-2008

## COMMERCE DE DETAIL ET SERVICES DE PROXIMITE

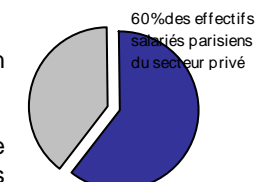
**La situation du commerces de détail – services de proximité reste très fragile**, mais les perspectives d'évolution du chiffre d'affaires semblent désormais plus encourageantes. **La situation financière s'avère toujours délicate**, avec de réelles difficultés de trésorerie et des marges sous forte pression à nouveau. **Les effectifs sont en recul pour la deuxième année consécutive** mais les perspectives semblent plus favorables, en lien avec les prévisions d'activité affichées pour le prochain semestre.



Source pôle emploi-2008

## AUTRES SERVICES

**Les sociétés de services**, en très grand nombre à Paris, **affichent désormais un recul de leur activité sur les six derniers mois**, avec un indicateur en baisse depuis deux ans et des **prévisions pour le prochain semestre tout à fait prudentes**. **La situation financière s'est nettement dégradée**, avec une trésorerie très fragile et des marges qui continuent à se réduire. Avec le fléchissement de l'activité depuis le semestre dernier, **le niveau des investissements s'est à nouveau dégradé** mais la tendance se stabilise pour le prochain semestre. Toutefois les chefs d'entreprises paraissent très prudents avec une situation de l'emploi dégradée et des perspectives peu favorables.



Source pôle emploi-2008



# Structure de l'échantillon



## Structure de l'échantillon

Secteurs	PARIS	
	Nombre d'interviews avant pondération	Structure sur 100% après pondération
<b>Niveau 5</b>		
Niveau 15		
<b>ENSEMBLE PME</b>	<b>983</b>	<b>100.0 %</b>
<b>Industrie</b>	<b>156</b>	<b>4.4 %</b>
Biens intermédiaires	46	0.9 %
Biens d'équipement	57	0.4 %
Biens de consommation	53	3.1 %
<b>Construction</b>	<b>82</b>	<b>6.1 %</b>
<b>Commerce de gros</b>	<b>90</b>	<b>9.0 %</b>
<b>Commerce de détail + services de proximité</b>	<b>346</b>	<b>32.4 %</b>
Commerce de détail alimentaire	114	3.2 %
Commerce de détail non alimentaire	110	12.5 %
Cafés-Hôtels-Restaurants	59	8.4 %
Services aux particuliers	63	8.3 %
<b>Autres services</b>	<b>309</b>	<b>48.0 %</b>
Services aux entreprises	235	36.8 %
<i>Dont services aux professionnels, publicité, études de marchés, admin. des entreprises</i>	65	13.1%
<i>Dont architecture, ingénierie, contrôle, informatique, Télécom, R&amp;D</i>	79	8.1 %
<i>Dont services opérationnels</i>	78	7.1 %
<i>Dont immobiliers</i>	13	8.5 %
Transports	56	2.3 %
Banques Assurances	18	8.9 %