



L'économie francilienne tourne toujours au ralenti

Si l'amélioration de l'activité économique en Ile-de-France s'est poursuivie au cours du 4^e trimestre 2009, elle a continué à se faire à un rythme très lent et parfois hésitant. En tout état de cause, ce léger rebond n'est pas encore généralisé à l'ensemble des secteurs : alors que l'immobilier est reparti à la hausse, le tourisme a seulement semblé amorcer un début de retournement.

Cette reprise de l'activité, même modeste, a néanmoins permis de réduire le nombre des défaillances d'entreprises, en baisse à la fois au 4^e trimestre 2009 mais aussi sur l'ensemble de l'année. A contrario, il n'a pas permis d'enrayer la hausse du taux de chômage qui, après avoir marqué un temps d'arrêt au 3^e trimestre, a augmenté de 0,5 point au 4^e pour désormais atteindre 8,4 %.

Les effets de la crise économique se sont atténués à Paris en fin d'année 2009

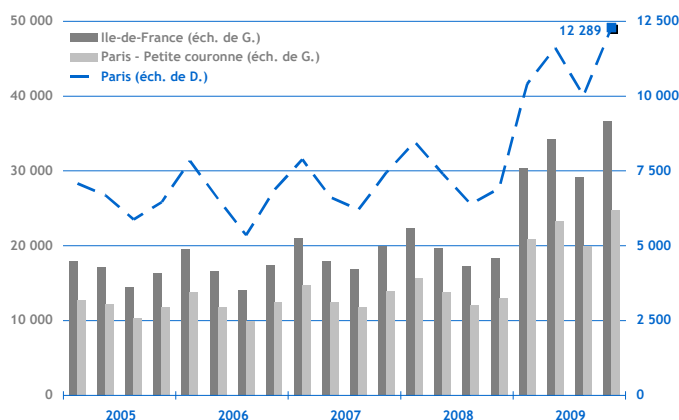
Paris a subi fortement, en 2009, les effets de la crise économique avec notamment des créations (hors auto-entrepreneurs) en baisse, un taux d'occupation des hôtels en net recul, beaucoup moins de ventes de logements et une diminution d'emplois offerts accompagnée d'une montée du chômage. Mais la dégradation s'est atténuée au cours de l'année. La baisse du nombre de créations a, en effet, ralenti. De plus, le taux d'occupation des hôtels s'est redressé ainsi que les transactions de logements. Le marché de l'emploi s'est quant à lui légèrement détendu avec un ralentissement de la progression du nombre de demandeurs d'emplois et une perte moins importante des emplois parisiens. Le nombre de défaillances a, par ailleurs, été en diminution en 2009 à Paris.

Démographie d'entreprises

■ Créations d'entreprises

(dernières données : 4^e trimestre 2009)

Au 4^e trimestre 2009, le nombre de créations (hors auto-entrepreneurs) a baissé, à Paris, de 6 % par rapport au même trimestre de l'année précédente et encore davantage en Ile-de-France (- 9 %). Sur l'ensemble de 2009, le recul du nombre de créations (hors auto-entrepreneurs) a été à Paris de 14 % et en Ile-de-France de 17 %. Mais la possibilité d'adopter le statut d'auto-entrepreneur depuis le 1^{er} janvier 2009 a cependant stimulé la création d'entreprises. Le nombre total de créations (auto-entrepreneurs compris) a, en effet, augmenté à Paris de 52 % par rapport à 2008 et de 68 % en Ile-de-France.



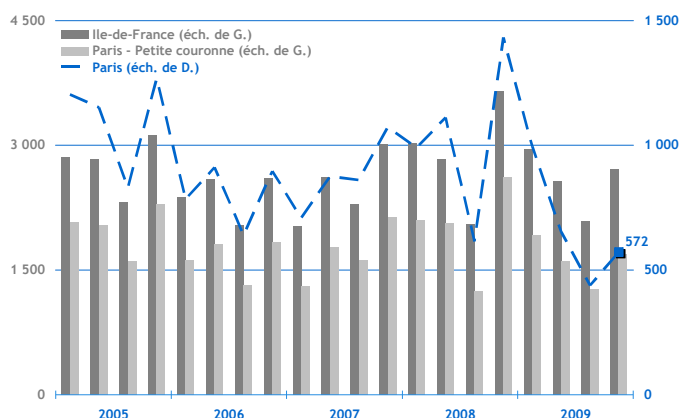
Source : Insee - Ile-de-France / données brutes

■ Défaillances d'entreprises

(dernières données : 4^e trimestre 2009)

Sur l'ensemble de l'année 2009, le nombre de défaillances d'entreprises s'est élevé à Paris à 2 660 contre 4 150 un an auparavant, soit une diminution de 36 %.

Au niveau régional, la baisse a été de 11 % sur la même période.

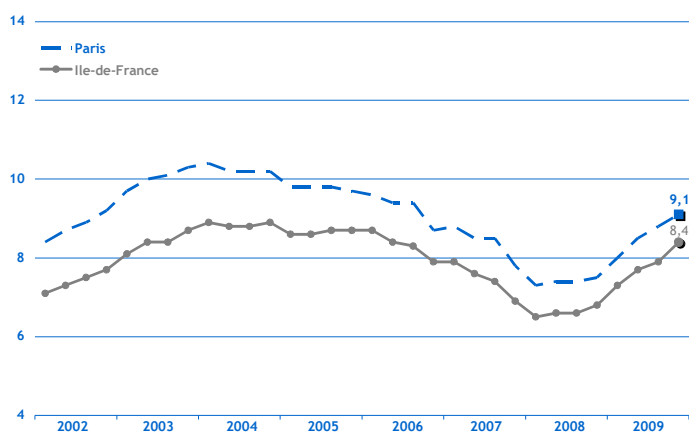


Source : Insee - Ile-de-France / données brutes

Taux de chômage

(dernières données : 4^e trimestre 2009)

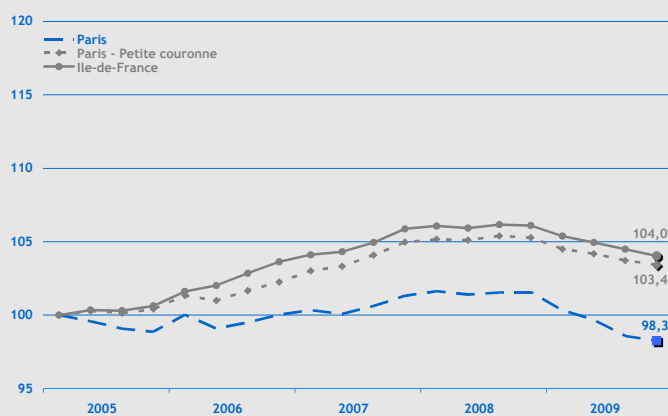
A Paris, le nombre de demandeurs d'emploi a progressé tout au long de l'année 2009 mais à un rythme moins soutenu au 2nd semestre. Le taux de chômage a augmenté de 0,3 point au 4^e trimestre par rapport au trimestre précédent contre + 0,5 point en Ile-de-France. Il se situe au 3^e rang francilien après la Seine-Saint-Denis et le Val-d'Oise et est resté, pour le 5^e trimestre consécutif, en dessous de la moyenne nationale (9,6 %).



Source : Insee - Ile-de-France / données cvs

Emploi salarié

(dernières données : 4^e trimestre 2009)



Source : Insee - Ile-de-France / données cvs

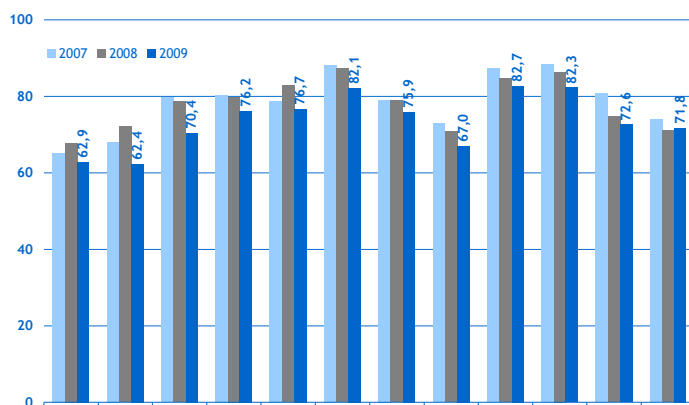
La baisse de l'emploi salarié parisien, amorcée au 2^e trimestre 2008, s'est poursuivie en 2009 mais avec moins d'ampleur au 4^e trimestre. Elle a, en effet, été de 0,3 % au 4^e trimestre par rapport au trimestre précédent contre - 1,1 % au 3^e trimestre, - 0,7 % au 2^e trimestre et - 1,2 % au 1^{er} trimestre.

En 2009, la perte d'emploi a été généralisée mais le recul a été plus marqué à Paris (- 3,3 % contre - 2,0 % en Ile-de-France).

Activité touristique

Taux d'occupation hôtelier

(dernières données : décembre 2009)



Source : Comité Régional du Tourisme d'Ile-de-France / en %

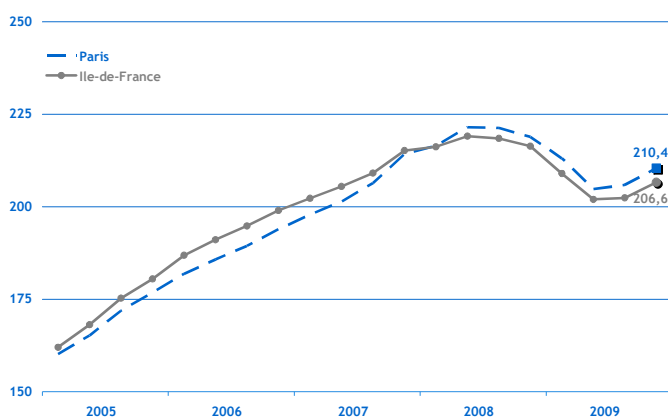
En 2009, l'activité hôtelière parisienne s'est trouvée en retrait par rapport à une année 2007 et un premier semestre 2008 particulièrement dynamiques. En 2009, le taux d'occupation des hôtels parisiens a été, en moyenne, en recul par rapport à 2008 de 4,3 points et a retrouvé un niveau situé entre ceux des années 2005 et 2006. Toutes les catégories ont été concernées et tout particulièrement l'hôtellerie 4* et 4* luxe avec une baisse de 5,3 points. Les prix qui avaient fortement augmenté entre 2006 et 2008 ont diminué en 2009 de 7,7 % par rapport à 2008, l'hôtellerie haut de gamme ayant subi les baisses les plus importantes (- 9,7 %).

Immobilier

Prix des appartements anciens

(dernières données : 4^e trimestre 2009)

Le mouvement à la baisse des prix qui a suivi une progression continue entre 1998 et mi-2008 s'est interrompu à Paris comme en Ile-de-France. Les prix sont, en effet, à nouveau, à la hausse à Paris depuis le 3^e trimestre 2009 (+ 0,5 % au 3^e trimestre puis + 2,2 % au 4^e trimestre). Sur l'ensemble de l'année 2009, les ventes d'appartements anciens ont diminué à Paris de 7 % (contre - 11 % en Ile-de-France) mais le marché a été particulièrement dynamique dans la capitale au 4^e trimestre 2009 avec un nombre de transactions supérieur à celui enregistré au 4^e trimestre 2007 (+ 10,7 %).



Source : Insee / données cvs en base 100 au 4^e trim. 2000

Publication réalisée par :

Marie GAUDEMET, CCIP75 : mgaudemet@ccip.fr
Mickaël LE PRIOL, CROCIS : mlepriol@ccip.fr

Les notes de conjoncture des autres départements franciliens sont téléchargeables sur le site Internet du CROCIS

www.ccip75.ccip.fr
www.crocis.ccip.fr

0820 012 112
La Chambre de commerce et d'industrie
de Paris vous répond 0,12 €/minute