



Nouveau ralentissement de l'économie francilienne

Au 2^e trimestre 2011, l'activité francilienne a subi un nouveau ralentissement. Il ne s'est (pour le moment ?) agi que d'une pause dans un redressement économique déjà lent mais plusieurs éléments ont matérialisé cette décélération : des taux d'utilisation des capacités de production de nouveau en baisse dans l'industrie, un fort repli de l'activité dans les services en juin, une baisse de la confiance des chefs d'entreprises, etc.

Seule l'activité touristique a semblé échapper à cette atonie en affichant des niveaux record tout aussi bien dans les hôtels que dans les aéroports.

En conséquence, le marché du travail francilien est resté morose : le nombre de demandeurs d'emploi a continué à flirter avec les 500 000 et le taux de chômage ne s'est réduit que de 0,1 point (à 8,1 %).

L'économie parisienne marque une pause

Le redressement de l'économie parisienne, observé en début d'année, a marqué un temps d'arrêt au 2^e trimestre 2011 : l'emploi s'est stabilisé après une reprise en 2010. Le taux de chômage, quant à lui, est resté quasiment inchangé après avoir cessé de se dégrader en 2010. Le nombre de créations d'entreprises, tout en restant à un niveau élevé, a, par ailleurs, reculé mais de façon un peu moins prononcée qu'en Ile-de-France et les défaillances sont reparties à la hausse.

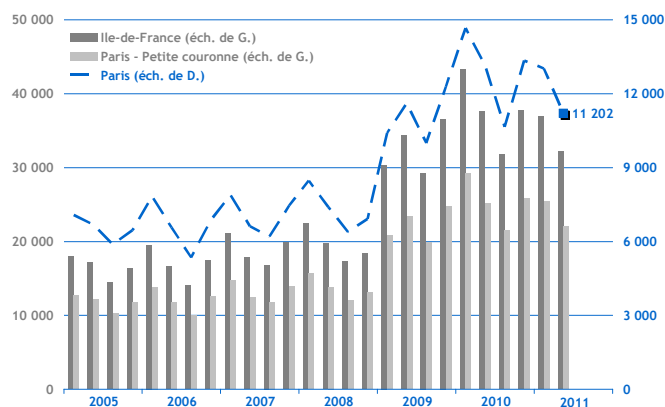
Néanmoins, la capitale continue de profiter d'une activité touristique de loisirs et d'affaires particulièrement porteuse et d'un marché immobilier (bureaux, commerces, logements anciens) dynamique.

Démographie d'entreprises

■ Créations d'entreprises

(dernières données : 2^e trimestre 2011)

Le nombre de créations d'entreprises demeure élevé à Paris tout en affichant une baisse depuis le début de l'année 2011, celle-ci étant essentiellement causée par le recul du nombre de créations sous le statut d'auto-entrepreneurs. En effet, les créations d'auto-entreprises ont chuté de 28,1 % au 2^e trimestre par rapport au même trimestre de l'année précédente (après déjà - 20,5 % au 1^{er} trimestre) tandis que les créations hors auto-entrepreneurs n'ont reculé que de 1,1 % au 2^e trimestre (après - 2,2 % au 1^{er} trimestre).



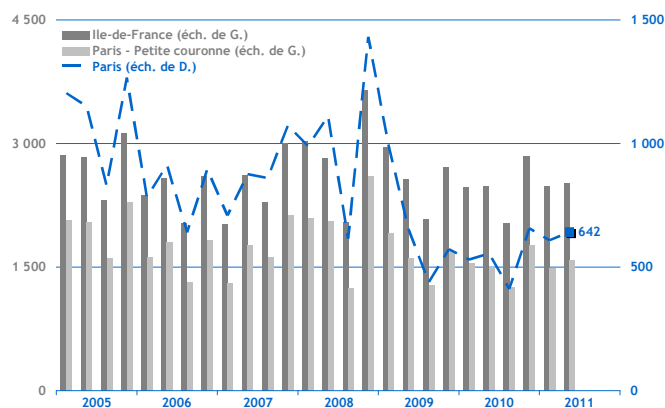
Source : Insee - Ile-de-France / données brutes

■ Défaillances d'entreprises

(dernières données : 2^e trimestre 2011)

Le nombre de défaillances d'entreprises à Paris, en nette diminution depuis 2009, est reparti à la hausse au cours des deux premiers trimestres de l'année 2011.

Ainsi, après + 14,9 % au 1^{er} trimestre 2011 par rapport au même trimestre de l'année précédente, l'augmentation a été de 15,9 % au 2^e trimestre.



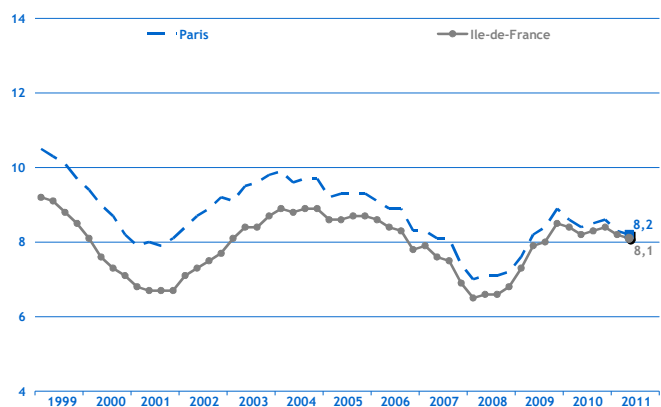
Source : Insee - Ile-de-France / données brutes

Taux de chômage

(dernières données : 2^e trimestre 2011)

Le taux de chômage parisien a diminué de 0,2 point au 2^e trimestre 2011 par rapport au trimestre précédent pour s'établir à 8,2 % de la population active. La baisse observée en Ile-de-France a été légèrement moins marquée (- 0,1 point).

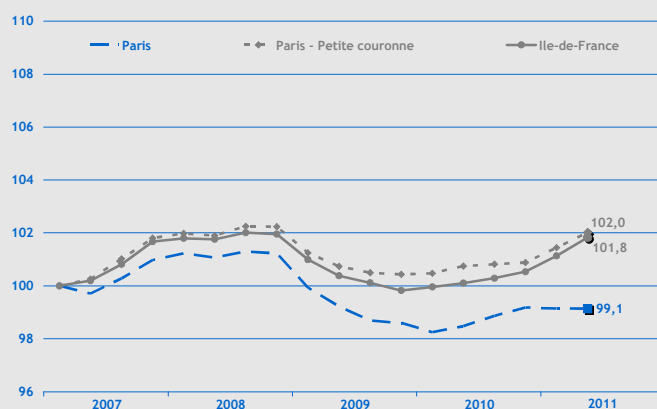
Le taux parisien a ainsi retrouvé son niveau d'il y a deux ans et, en Ile-de-France, il se place en troisième position bien après la Seine-Saint-Denis et le Val d'Oise. L'écart avec la moyenne régionale n'est plus que de 0,1 point depuis les deux derniers trimestres.



Source : Insee - Ile-de-France / données cvs

Emploi salarié

(dernières données : 2^e trimestre 2011)



Source : Pôle emploi services / données cvs

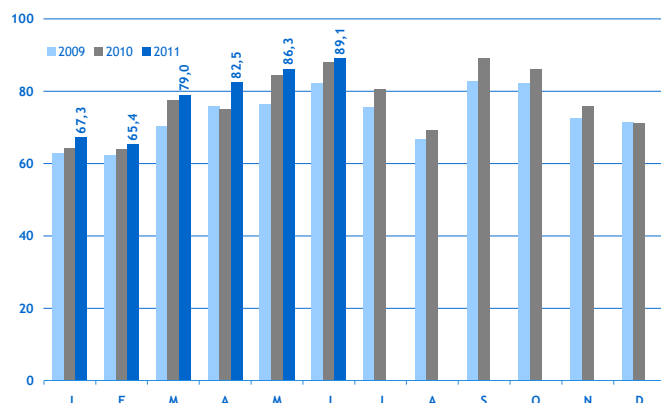
Le niveau de l'emploi salarié est resté stable sur les deux premiers trimestres de l'année 2011 alors qu'il s'était redressé lors des trois derniers trimestres de l'année 2010 (+ 0,3 % au 4^e trimestre, + 0,4 % au 3^e trimestre, + 0,2 % au 2^e trimestre).

Sur un an, l'emploi salarié à Paris a progressé, selon les statistiques de Pôle emploi services, de 0,7 % (contre + 1,3 % sur l'ensemble de Paris - Petite couronne et + 1,7 % au niveau francilien).

Activité touristique

Taux d'occupation hôtelier

(dernières données : juin 2011)



Source : Comité Régional du Tourisme d'Ile-de-France / en %

La progression de l'activité hôtelière s'est poursuivie au 2^e trimestre 2011 avec des taux d'occupation record. Ces hausses sont en partie liées à la bonne tenue du tourisme d'affaires, surtout en juin grâce au succès des salons qui se sont tenus à cette période. Ces performances ont profité à l'hôtellerie 3* et 4*.

Le prix moyen a, par ailleurs, augmenté de 7,8 % au 1^{er} semestre 2011 par rapport à la même période de l'année précédente. Avec un taux d'occupation moyen de 80,5 % au 1^{er} semestre 2011, Paris se situe en deuxième place, après Londres (82,7 %), parmi les 16 villes européennes enquêtées par MKG Hospitality pour l'OTCP.

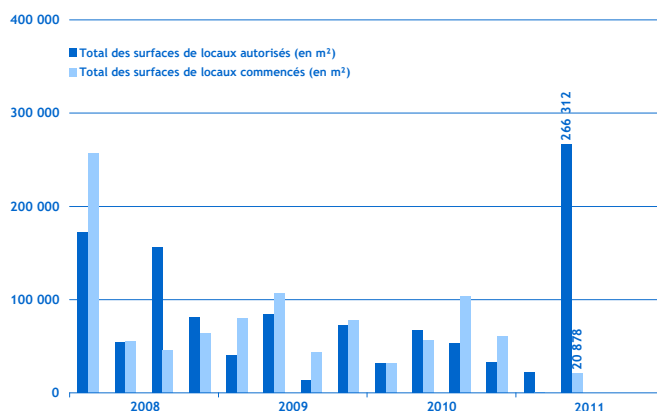
Immobilier

Construction de locaux d'activité

(dernières données : 2^e trimestre 2011)

Après avoir connu des niveaux particulièrement bas en 2009 et 2010, la surface totale des locaux d'activité autorisés a quadruplé à Paris au 2^e trimestre 2011 par rapport au même trimestre de l'année précédente.

La surface des locaux commencés est, quant à elle, restée à un niveau très faible (- 62,7 % par rapport au 2^e trimestre de l'année 2010).



Source : MEEDDM / CGDD / SOEs

Publication réalisée par :

Marie GAUDEMET, CCIP75 : mgaudemet@ccip.fr
Mickaël LE PRIOL, Crocis : mlepriol@ccip.fr

Les notes de conjoncture des autres départements franciliens sont téléchargeables sur le site Internet du Crocis

www.ccip75.ccip.fr
www.crocis.ccip.fr

0820 012 112
La Chambre de commerce et d'industrie
de Paris vous répond 0,12 €/minute