

# **Observation des effets économiques du Tramway des Maréchaux Sud sur les commerces et activités de proximité riverains du tracé.**

**11<sup>ème</sup> volet d'enquêtes**



mai 2009

## Vue d'ensemble

► **Les commerçants sont satisfaits, dans l'ensemble, du nouvel aménagement mais déplorent un manque crucial de places de stationnement.**

Après 2 ans de mise en service, les commerçants sont quasi-unanimes pour **exprimer une réelle satisfaction sur le nouvel aménagement** des boulevards des maréchaux sud, consécutif à l'installation du tramway. De leur point de vue, leurs boutiques sont rendues plus visibles grâce à l'élargissement des trottoirs et aux grandes baies vitrées des rames du tramway. **Mais ils ne constatent pas, pour autant, une augmentation du flux piétonnier et déplorent des pistes cyclables très peu fréquentées** (installées sur l'ensemble du parcours, très souvent sur d'anciennes places de stationnement).

Ils semblent, pour la plupart d'entre eux, avoir retrouvé leur clientèle de proximité mais, en revanche, considèrent **que le tramway n'a pas amené de clients supplémentaires**. De leur point de vue, **le tramway, plus régulier**, que la ligne de bus PC précédente **incite moins à la marche à pieds et à la flânerie** (contrairement à ce qu'on aurait pu attendre). Celui-ci semble être, en effet, plutôt utilisé comme un métro pour aller d'un point à autre notamment la porte de Versailles, très attractive avec le parc d'exposition. Il semble que des automobilistes choisissent de stationner leur véhicule à une porte située sur le parcours pour se déplacer ensuite en tramway. **Le manque crucial de places de stationnement** et les verbalisations fréquentes **découragent la clientèle motorisée** à se rendre dans les commerces.

► **Certaines activités profitent plus que d'autres du nouvel aménagement.**

Des activités, comme la **restauration ou l'hôtellerie, tirent profit de l'installation du tramway et du nouvel aménagement des boulevards des maréchaux sud**. Les restaurants-brasseries sont nombreux à profiter des trottoirs élargis pour installer des terrasses conviviales et de leur côté les hôtels notamment ceux installés à proximité de la porte de Versailles, voient en cette nouvelle desserte un avantage pour leur clientèle touristique très peu motorisée. C'est aussi, pour certains d'entre eux, un **très bon vecteur de communication**. Les restaurants-brasseries situés sur le parcours, ont connu certes des modifications pendant les travaux avec des fermetures parfois prolongées mais leur **nombre est finalement resté quasiment inchangé**.

► **La crise économique vient freiner fortement le début de redressement observé la 1<sup>er</sup> année de mise en fonctionnement du tramway.**

Les commerçants subissent, comme partout ailleurs, **la crise économique** avec des **clients plus regardants** à la dépense et allant davantage à l'essentiel (des ventes de pains stables mais moins de ventes de pâtisseries pour la boulangerie, des rendez-vous plus espacés pour les coiffeurs...). **Des commerces sont nettement fragilisés en 2008** ( 2<sup>ème</sup> année de fonctionnement du tramway) alors qu'un redressement faisant suite à la fin des travaux avait été observé l'année précédente. **Les reculs d'activité sont particulièrement marqués au 2<sup>ème</sup> semestre 2008**.

► **Malgré quelques évolutions, les spécificités du tissu commercial demeurent et le taux de vacance se situe en dessous de la moyenne parisienne.**

Le parcours du tramway des maréchaux sud **est caractérisé par une présence marquée de commerces alimentaires et de points de vente du secteur auto-moto**.

**Le nombre d'alimentations générales**, en nombre important sur le parcours du tramway, **a diminué et les supérettes sont**, en revanche, **plus nombreuses**. Cette évolution est aussi observée sur l'ensemble de la capitale. **Le commerce alimentaire spécialisé** (boulangeries, boucheries...) **reste stable** de son côté alors qu'il est en diminution dans la capitale.

Face aux difficultés rencontrées pendant les travaux et compte-tenu du nouvel aménagement plus restrictif pour les voitures, **le nombre de points de vente auto a diminué**. Il reste une spécificité des boulevards des maréchaux sud tout en ayant néanmoins perdu quelques gros garages et la totalité de la distribution d'essence (représentant une forte attractivité pour une clientèle de passage).

**Le nombre de locaux vacants a diminué** en 2008 par rapport à 2007. Ils représentent, en **mars 2009, 7%** des locaux en rez-de-chaussée soit 1 point de plus qu'au début des travaux mais se **situe en dessous de la moyenne parisienne ( 9,4%)**.

## Présentation

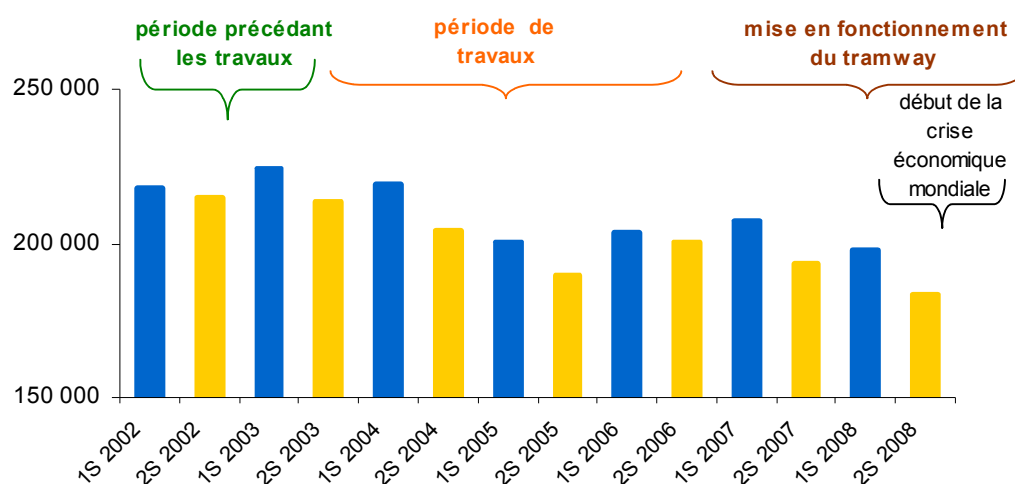
Le bilan annuel de l'impact du tramway des Maréchaux Sud <sup>(1)</sup> pendant les travaux et depuis sa mise en fonctionnement sur les commerces et services de proximité situés en bordure, présenté ici, s'appuie sur l'ensemble des chiffres d'affaires mensuels collectés sur la période 2002-2008 communiqués sur la base du volontariat.

L'évolution annuelle de l'équipement commercial des boulevards des Maréchaux Sud entre 2004 et 2008 vient compléter l'analyse ainsi qu'un bilan précis des mutations et des vacances intervenues durant cette période.

Un zoom sur le secteur de la restauration est aussi mené ici, s'appuyant sur une base complétée par une source extérieure <sup>(3)</sup> pour un suivi des chiffres d'affaires annuels réalisés dans cette activité entre 2002 et 2007.

## Evolution entre 2002 et 2008 des chiffres d'affaires des commerces observés

Evolution semestrielle des chiffres d'affaires moyens




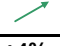

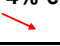

Les chiffres d'affaires des commerces suivis <sup>(2)</sup> ont connu, en moyenne, un effet de rattrapage à partir de 2006, période pendant laquelle les travaux se terminaient progressivement. La remontée du chiffre d'affaires s'est poursuivie en 2007 (première année d'exploitation du tramway) sans atteindre le niveau précédant les travaux. La crise économique vient inverser la tendance avec une baisse importante au 2<sup>ème</sup> semestre 2008.

<sup>(1)</sup> Le tramway des maréchaux sud a été inauguré en décembre 2006 après trois ans et demi de travaux.

<sup>(2)</sup> Afin de mesurer l'impact économique des travaux du tramway et de sa mise en place sur les activités des commerces situés en bordure de celui-ci, la CCIP-Paris suit depuis 2002 l'évolution des activités économiques au travers de la collecte, sur la base du volontariat, des chiffres d'affaires mensuels. Le nombre réduit de commerces étudiés en 2008 (une dizaine de commerces qui n'ont à la fois connu aucune modification sur la période 2002-2008 et qui ont communiqué la totalité de leurs chiffres d'affaires mensuels) ne permet pas de chiffrer une évolution mais d'en donner une tendance.

<sup>(3)</sup> base DIANE : fichier qui restitue la situation financière des entreprises sur plusieurs années. Il est réactualisé tous les trimestres pour tenir compte de la clôture des comptes annuels d'entreprises ne correspondant pas à l'année calendaire (l'année 2008 est à ce jour très peu renseignée). Ce fichier vient compléter la base établie par la CCIP-Paris par la collecte des chiffres d'affaires auprès de commerçants volontaires. 27 commerces sont ainsi observés sur la période 2002-2007 dont 8 brasseries-restaurants.

## Ventilation de l'évolution des chiffres d'affaires du panel de commerces entre 2006 et 2008

	2007 (1ère année d'exploitation du tramway) / 2006 (dernière année de travaux)	2008 (2ème année d'exploitation du tramway) / 2006 (dernière année de travaux)
plus de 20% 	2	1
entre 4% et 20% 	5	4
entre +4% et -4% 	2 (dont 1 de plus de 1 000 m2)	3
entre -4% et -20% 	6 (dont 1 de plus de 1 000 m2)	6 (dont 2 de plus de 1 000 m2)
plus que -20% 	1	2

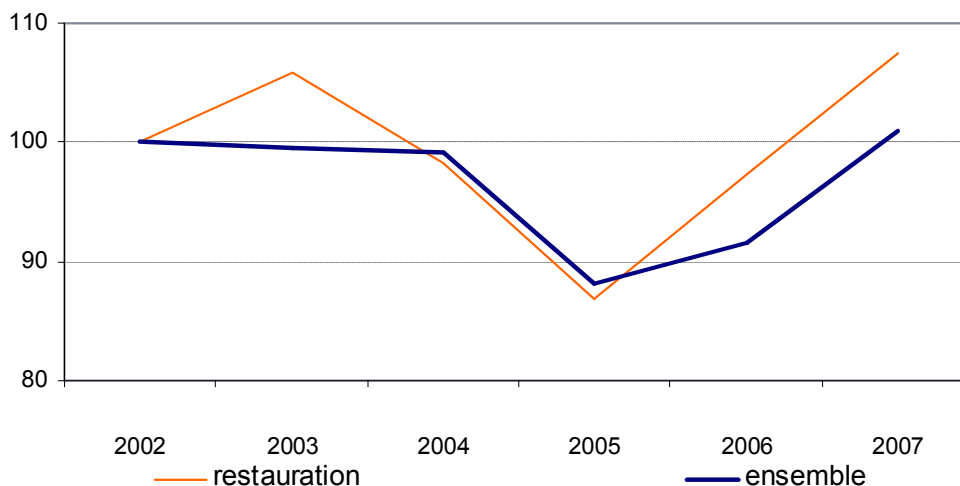
La ventilation des évolutions des chiffres d'affaires des commerces<sup>(4)</sup> étudiés met en évidence **une année 2008 présentant des commerces fragilisés avec moins de chiffres d'affaires en hausse.**

Le faible nombre de commerces étudiés (2 alimentaires, 5 non alimentaires, 2 du secteur auto-moto, 3 brasseries-restaurants et 4 du secteur du service) ne permet pas une analyse par secteur.

Un suivi spécifique sur le secteur de la restauration est mené sur la période 2002-2007 avec l'appui d'une base extérieure.

## Evolution comparée des chiffres d'affaires dans la restauration et sur l'ensemble des activités commerciales entre 2002 et 2007

Evolution des chiffres d'affaires dans la restauration comparée avec l'ensemble des commerces



**La restauration a été très touchée par les travaux du tramway notamment en 2005**, année pendant laquelle les travaux ont été fortement pénalisants pour cette activité (bruit, poussière...).

Mais ce secteur profite maintenant du nouvel aménagement plus convivial, en tirant parti notamment des trottoirs élargis pour y installer des terrasses.

Sur la période 2002-2007 (base<sup>(3)</sup> encore trop incomplète pour 2008), les chiffres d'affaires des brasseries-restaurants **ont fortement baissé dans la restauration comme sur l'ensemble des activités** mais en revanche, **ont connu un rattrapage plus important en 2006 et 2007** (+24% en 2007 par rapport à 2005 contre une hausse de 15% pour l'ensemble des activités).

<sup>(4)</sup> 16 commerces sur la période 2006-2008 toutes tailles confondues.

## Modifications de l'équipement commercial : détail des évolutions entre 2004 (début des travaux) et 2008 (2 ans après la mise en fonctionnement du tramway)

	13ème arrondissement	14ème arrondissement		15ème arrondissement		total
	tronçon 1	tronçon 2	tronçon 3	tronçon 4	tronçon 5	
<b>2004</b>						
Nombre de cessations	4	3	2	5	6	20
Nombre de reprises	6	2	2	7	4	21
Nombre de regroupements					2	2
<b>2005</b>						
Nombre de cessations	3	5	2	2	2	14
Nombre de reprises	3	0	5	4	4	16
Nombre de regroupements				4		4
<b>2006</b>						
Nombre de cessations	4	3	8	5	3	23
Nombre de reprises	3	3	1	2	2	11
Nombre de regroupements	1					1
<b>2007</b>						
Nombre de cessations	4	4	5	2	6	21
Nombre de reprises	2	4	5	3	5	19
Nombre de regroupements			1	1		2
<b>2008</b>						
Nombre de cessations	2	4	3	2	4	15
Nombre de reprises	4	4	6	4	3	21
Nombre de regroupements			1			1
<b>total</b>						
<b>cessations</b>	<b>17</b>	<b>19</b>	<b>20</b>	<b>16</b>	<b>21</b>	<b>93</b>
<b>reprises</b>	<b>18</b>	<b>13</b>	<b>19</b>	<b>20</b>	<b>18</b>	<b>88</b>
<b>regroupements</b>	<b>1</b>	<b>0</b>	<b>2</b>	<b>5</b>	<b>2</b>	<b>10</b>
<b>taux de cessation</b> (rapport entre le nombre de cessations et le nombre de cellules commerciales)	<b>25%</b>	<b>25%</b>	<b>20%</b>	<b>26%</b>	<b>28%</b>	<b>24%</b>
<b>taux de reprise</b> (rapport entre le nombre de reprises et le nombre de cellules commerciales)	<b>26%</b>	<b>17%</b>	<b>19%</b>	<b>33%</b>	<b>24%</b>	<b>23%</b>

Depuis le début des travaux et après 2 années de mise en fonctionnement du tramway, **le nombre de cessations reste légèrement plus élevé que le nombre de reprises** (93 contre 88). **En 2006**, année qui a suivi une période de travaux intensifs très pénalisants, **le différentiel a été particulièrement marqué** avec plus de 2 fois plus de cessations que de reprises (23 contre 11). **En 2008, la tendance s'est inversée.**

**Géographiquement**, le tronçon compris entre la porte de Gentilly et la porte de Montrouge a été plus touché avec plus de cessations que de créations et inversement le parcours compris entre la porte de Vanves et la porte de la Plaine a connu plus de reprises que de cessations.

**Des regroupements** ont, par ailleurs, été opérés depuis le début des travaux, sur l'ensemble du parcours mais surtout entre la porte de Vanves et la porte de la Plaine. 1 traiteur, 1 fournisseur et pose de parquets, 3 pharmacies, 1 magasin de textile et mercerie, 1 atelier de réparation de motos, 1 bureau d'assurance et 2 hôtels ont ainsi pu agrandir leur surface de vente en annexant le (ou les) commerce(s) voisin(s). Cette tendance à l'agrandissement des locaux est aussi observée sur l'ensemble de Paris mais de façon moins marquée (0,6% des locaux répertoriés sur Paris ont été réunis contre 2,6% sur le parcours du tramway).

Tronçon 1 : de la Porte d'Ivry à la Porte de Gentilly

Tronçon 2 : de la Porte de Gentilly à la Porte de Montrouge

Tronçon 3 : de la Porte de Montrouge à la Porte de Vanves

Tronçon 4 : de la Porte de Vanves à la Porte de la Plaine

Tronçon 5 : de la Porte de la Plaine au pont Garigliano

**Vacance des locaux : détail des évolutions entre 2004 (début des travaux) et 2008 (2 ans après la mise en fonctionnement du tramway)**

Nombre de locaux	13 <sup>ème</sup> arrondissement		14 <sup>ème</sup> arrondissement				15 <sup>ème</sup> arrondissement				total
	tronçon 1		tronçon 2		tronçon 3		tronçon 4		tronçon 5		
début 2004	7	29%	2	8%	3	13%	9	38%	3	13%	<b>24</b>
début 2005	5	23%	2	9%	4	18%	7	32%	4	18%	<b>22</b>
début 2006	5	25%	7	35%	1	5%	4	20%	3	15%	<b>20</b>
début 2007	7	22%	6	19%	8	25%	7	22%	4	13%	<b>32</b>
début 2008	9	26%	6	17%	7	20%	6	17%	7	20%	<b>35</b>
début 2009	6	21%	6	21%	4	14%	4	14%	8	29%	<b>28</b>

Taux de vacance	13 <sup>ème</sup> arrondissement		14 <sup>ème</sup> arrondissement		15 <sup>ème</sup> arrondissement		total
	tronçon 1	tronçon 2	tronçon 3	tronçon 4	tronçon 5		
début 2004	10%	3%	3%	14%	4%	<b>6%</b>	
début 2005	7%	3%	4%	11%	6%	<b>6%</b>	
début 2006	7%	10%	1%	6%	4%	<b>5%</b>	
début 2007	10%	8%	8%	11%	6%	<b>9%</b>	
début 2008	13%	8%	7%	10%	10%	<b>9%</b>	
début 2009	9%	8%	4%	7%	11%	<b>7%</b>	

**Le nombre de locaux vacants a diminué** en 2008 par rapport à 2007 (première année de mise en fonctionnement du tramway) et 2006 (dernière année des travaux) sur les boulevards des Maréchaux Sud en passant à 28 contre respectivement 35 et 32.

Ils représentent, en **mars 2009** (2 ans après la fin des travaux) , **7%** des locaux en rez-de-chaussée soit 1 point de plus qu'au début des travaux. **Ce taux se situe en dessous de la moyenne parisienne ( 9,4%).**

**Le taux de vacance reste supérieur à la moyenne dans le 13<sup>ème</sup> arrondissement et l'est encore plus nettement entre la porte de la plaine et le pont Garigliano** (tronçon 5). Il est, en baisse sur tous les tronçons du parcours sauf la partie comprise entre la porte de la plaine et le pont Garigliano.

# Mutations observées de l'équipement commercial entre juin 2003 (avant travaux) et mars 2009 (2 ans après la mise en fonctionnement du tramway)

## ► Nombre de cellules commerciales par secteurs d'activité :

juin 2003 (avant travaux) \ mars 2009 (2 ans après la mise en fonctionnement du tramway)	commerces de détail alimentaires	commerces de détail-équipement de la personne-santé-beauté	commerces de détail-équipement de la maison-culture-loisir-bricolage-jardinage	auto-moto	cafés-restaurants	services aux particuliers et aux entreprises	commerces de gros/autre local	médical	hôtels de tourisme	vacants	cellules supplémentaires	total
commerces de détail alimentaires	57	1	2		1					3	1	65
commerces de détail-équipement de la personne-santé-beauté		25			1						1	27
commerces de détail-équipement de la maison-culture-loisir-bricolage-jardinage			31	1		4	2				2	40
auto-moto		1		16		1				1		19
cafés-restaurants			2	1	63	1				2	2	71
services aux particuliers et aux entreprises	1		4	1	1	87	2			5	5	106
commerces de gros/autre local	1	1	1				7			1	2	13
médical								4		1		5
hôtels de tourisme									8			8
vacants	1	1	3	4	4	4	1	1		7	2	28
cellules supprimées			3	1		2						382
regroupements	3				2	2				3		
<b>total</b>	<b>63</b>	<b>29</b>	<b>46</b>	<b>24</b>	<b>72</b>	<b>101</b>	<b>12</b>	<b>5</b>	<b>8</b>	<b>23</b>	<b>383</b>	

Exemples de lecture :

Première colonne : parmi les 63 commerces de détail alimentaires répertoriés en juin 2003, 57 sont encore, au mois de mars 2009, des commerces alimentaires, 1 est devenu un service de proximité et 1 un commerce de gros, 3 ont fait l'objet d'un regroupement avec le commerce voisin et 1 est devenu vacant.

Première ligne : parmi les 65 commerces de détail alimentaires répertoriés en mars 2009, 57 étaient déjà en juin 2003 des commerces alimentaires, 1 était un commerce de détail-équipement de la personne-santé-beauté, 2 étaient un commerce de détail-équipement de la maison-culture-loisir-bricolage-jardinage, 1 un café-restaurant, 3 étaient vacants et 1 est un local supplémentaire affecté à une activité commerciale.

Cellules supprimées : magasins disparus, murés, transformés...

Cellules supplémentaires : locaux affectés récemment à une activité commerciale

Regroupements : refonte de plusieurs locaux voisins en un seul magasin

Entre juin 2003 (avant les travaux) et mars 2009 (2 ans après les travaux), les évolutions du tissu commercial situé en bordure du tramway des maréchaux sud connaissent globalement les mêmes tendances que celles observées sur tout Paris à quelques différences près.

Comme sur l'ensemble de la capitale, le nombre d'alimentations générales (en nombre important sur le parcours du tramway) diminue et, en contre partie, les supérettes sont plus nombreuses. Mais en revanche, le commerce traditionnel (boulangeries, boucheries...) reste stable alors qu'il est en diminution dans la capitale.

Le parcours compte, par ailleurs, 1 pharmacie supplémentaire et 2 parmi les 13 existantes se sont agrandies en occupant des locaux voisins vacants

Comme sur l'ensemble de la capitale, le nombre de librairies - vente de journaux a fortement diminué. Les cafés-restaurants, situés principalement à proximité des grands pôles d'activité générant des flux piétons importants (porte d'Orléans, porte de Versailles...) restent, de leur côté, nombreux sur le parcours. Ils ont connu des mutations durant les travaux et depuis la mise en fonctionnement du tramway mais leur nombre est resté sensiblement le même. 71 sont, en effet, comptabilisés en mars 2009 contre 72 en juin 2003 dont 3 sont actuellement fermés pour travaux d'embellissement. Ils sont nombreux à avoir rénové leur local et aménagé des terrasses sur les trottoirs élargis.

Face aux difficultés rencontrées pendant les travaux et au nouvel aménagement plus restrictif pour les voitures, le nombre de points de vente auto-moto a diminué. Ce secteur qui a vu le nombre de cellules commerciales passer de 24 à 19 depuis le début des travaux reste néanmoins une spécificité des boulevards des maréchaux sud. Le local d'un garage important qui a dû cesser son activité dès le début des travaux a été divisé en trois lots dont deux sont occupés sur d'autres activités en ce début d'année 2009 et le troisième en travaux. Deux stations de service ont par ailleurs fermé en 2008. La distribution d'essence a de plus totalement cessé. Le nombre de points de vente motos a, en revanche, augmenté comme sur tout Paris. Ils sont en mars 2009 au nombre de 5 contre 3 en juin 2003 avec 3 créations et 1 cessation.

## Etat de l'équipement commercial en mars 2009

### ► ventilation sectorielle et géographique des locaux répertoriés

Nombre de cellules commerciales	13ème arrondissement		14ème arrondissement		15ème arrondissement		total
	tronçon 1	tronçon 2	tronçon 3	tronçon 4	tronçon 5		
Activités							
Commerce de détail alimentaire	16	9	24	12	4	65	
Commerce de détail - équipement de la personne-santé-beauté	5	6	8	3	5	27	
Commerce de détail - équipement de la maison-culture et loisirs	5	13	8	7	7	40	
Commerce de détail - auto-moto	1	2	8	6	2	19	
Cafés et restaurants	13	14	13	9	22	71	
Services aux particuliers et aux entreprises	21	17	33	16	19	106	
Commerce de gros-autres locaux	2	2	3	1	5	13	
Médical		2		2	1	5	
Hôtels de tourisme		4		1	3	8	
Locaux vacants	6	6	4	4	8	28	
<b>total</b>	<b>69</b>	<b>75</b>	<b>101</b>	<b>61</b>	<b>76</b>	<b>382</b>	

Répartition par activité	13ème arrondissement		14ème arrondissement		15ème arrondissement		total
	tronçon 1	tronçon 2	tronçon 3	tronçon 4	tronçon 5		
Activités							
Commerce de détail alimentaire	23%	12%	24%	20%	5%	17%	
Commerce de détail - équipement de la personne-santé-beauté	7%	8%	8%	5%	7%	7%	
Commerce de détail - équipement de la maison-culture et loisirs	7%	17%	8%	11%	9%	10%	
Commerce de détail - auto-moto	1%	3%	8%	10%	3%	5%	
Cafés et restaurants	19%	19%	13%	15%	29%	19%	
Services aux particuliers et aux entreprises	30%	23%	33%	26%	25%	28%	
Commerce de gros-autres locaux	3%	3%	3%	2%	7%	3%	
Médical	0%	3%	0%	3%	1%	1%	
Hôtels de tourisme	0%	5%	0%	2%	4%	2%	
Locaux vacants	9%	8%	4%	7%	11%	7%	
<b>total</b>	<b>100%</b>	<b>100%</b>	<b>100%</b>	<b>100%</b>	<b>100%</b>	<b>100%</b>	

- **Une présence marquée des commerces alimentaires...**

Au nombre de 65, dont 20 boulangeries-pâtisseries, 15 alimentations générales, 9 traiteurs et 6 supérettes, le nombre de commerces alimentaires est deux fois plus important, en proportion, que sur l'ensemble de Paris (17% de l'ensemble des locaux en rez de chaussée situés le long du parcours contre 8,3% sur l'ensemble de la capitale). Deux grandes enseignes, ATAC et CHAMPION, se situent dans le 14ème arrondissement, entre la Porte de Montrouge et la Porte de Vanves.

- **...et des points de vente du secteur auto-moto**

Le parcours compte 19 points de vente auto-moto, soit 5% de l'ensemble des activités situées en bordure des boulevards des Maréchaux Sud (1,3% sur l'ensemble de Paris). Ils occupent souvent des surfaces importantes et se localisent principalement entre la Porte de la Plaine (15ème) et la Porte de Gentilly (13ème).

- **Des services commerciaux et des brasseries-restaurants également en nombre important.**

106 services commerciaux sont répertoriés. Au nombre de 20, les salons de coiffure sont largement présents (5% contre 3% sur tout Paris). Un tiers d'entre eux se situe dans le 13ème arrondissement. Les 71 cafés-restaurants représentent 19% de l'ensemble des locaux (15% sur tout Paris). Un nombre important de brasseries se trouvent dans le 15ème arrondissement autour du Parc des Expositions de la porte de Versailles.

- **8 hôtels de tourisme implantés.**

Parmi eux, 3 hôtels, offrant chacun entre 70 et 100 chambres et un autre près de 50 chambres, se trouvent porte d'Orléans. Un hôtel, situé près de la porte de Versailles, s'est agrandi en absorbant le restaurant-brasserie voisin.

- **un taux de vacance en dessous la moyenne parisienne**

Le taux de vacance (rapport entre le nombre de locaux vacants et le nombre total de commerces) est, en mars 2009, en dessous de la moyenne parisienne (7% contre 9,4% sur l'ensemble de Paris).

## Descriptif détaillé de l'équipement commercial :

<b>Commerces de détail alimentaire :</b>	<b>65</b>
Alimentation générale :	15
Boucherie-charcuterie :	6
Boulangerie-pâtisserie :	20
Commerce de détail de boissons :	2
Superette :	6
Supermarché :	2
Traiteur :	9
Vente de fruits et légumes :	2
Vente de produits surgelés :	1
Alimentation spécialisée	1
<b>Commerces de détail équipement de la personne-santé-beauté :</b>	<b>27</b>
Bijouterie-horlogerie-joaillerie :	3
Pharmacie :	13
Prêt à porter :	9
Parfumerie :	2
<b>Commerces de détail équipement de la maison-culture-loisir-bricolage-jardinage :</b>	<b>40</b>
Fleuriste :	5
Vente de journaux-tabac-librairie-papeterie :	13
Équipement du foyer :	16
<u>Autres</u> : ventes de jeux , articles de sport, téléphonie :	6
<b>Auto-moto :</b>	<b>19</b>
Concessionnaires auto/moto :	7
Garage/essence/station service :	4
Vente équipements automobile/moto :	5
Réparation auto :	1
Location de véhicules automobiles :	2
<b>Cafés-restaurants :</b>	<b>71</b>
Restauration traditionnelle :	20
Brasserie et restauration continue :	27
Restauration rapide :	13
Bar-café-débit de boissons :	9
livraison à domicile plats alimentaires :	2
<b>Services :</b>	<b>106</b>
Coiffure/soins de beauté :	23
Agences immobilières, de voyage, d'intérim :	13
Blanchisserie-pressing-laverie automatique :	7
Banque-assurance-poste :	17
Vidéo-club - location de cassettes :	2
Services annexes aux entreprises /formation :	12
Travaux/réparation/location matériels :	11
Ecoles de conduite :	3
Imprimerie/photos/points fax :	7
<u>Autres</u> : services culturels et de loisir, déménagement, pompes funèbres, toilettage pour chiens, aide à la personne ... :	11
<b>Commerces de gros / autre local :</b>	<b>13</b>
<b>Médical :</b>	<b>5</b>
<b>Hôtels de tourisme :</b>	<b>8</b>
<b>Locaux vacants :</b>	<b>28</b>